

**UNIVERSIDADE FEDERAL DE SANTA MARIA
CENTRO DE CIÊNCIAS SOCIAIS E HUMANAS
CURSO DE CIÊNCIAS CONTÁBEIS**

**ESTUDO COMPARATIVO DO PERFIL DOS ALUNOS
DOS CURSOS DE CIÊNCIAS CONTÁBEIS COM SEU
PROJETO POLÍTICO PEDAGÓGICO**

TRABALHO DE CONCLUSÃO DE CURSO

Thales Ribeiro Hennig

**Santa Maria, RS, Brasil
2015**

**ESTUDO COMPARATIVO DO PERFIL DOS ALUNOS DOS
CURSOS DE CIÊNCIAS CONTÁBEIS COM SEU PROJETO
POLÍTICO PEDAGÓGICO**

Thales Ribeiro Hennig

Trabalho de Conclusão apresentado ao Curso de Graduação de Ciências Contábeis da Universidade Federal de Santa Maria (UFSM, RS), como requisito parcial para obtenção do grau de **Bacharel em Ciências Contábeis.**

Orientador: Prof. Dr. Rodrigo Debus Soares

**Santa Maria, RS, Brasil
2015**

**Universidade Federal de Santa Maria
Centro de Ciências Sociais e Humanas
Curso de Ciências Contábeis**

A Comissão Examinadora, abaixo assinada,
aprova o Trabalho de Conclusão de Curso

**ESTUDO COMPARATIVO DO PERFIL DOS ALUNOS DOS
CURSOS DE CIÊNCIAS CONTÁBEIS COM SEU PROJETO POLÍTICO
PEDAGÓGICO**

elaborado por
Thales Ribeiro Hennig

como requisito parcial para a obtenção do grau de
Bacharel em Ciências Contábeis

COMISSÃO EXAMINADORA

Rodrigo Debus Soares, Dr.
(Presidente/Orientador)

Ney Izaguirry de Freitas Junior, Ms. (UFSM)

Sergio Rossi Madruga, Dr. (UFSM)

Santa Maria, 10 de julho de 2015.

*“Me sinto em casa em qualquer lugar
Mas sou turista em todos
Sou viajante em qualquer lugar
Sou uma parte do todo”
Forfun*

AGRADECIMENTOS

Agradeço a minha família, que sempre fez presente a compreensão e a atitude para formação de ser humano coberto de valores dignos de um homem. Ao meu pai e a minha mãe que mesmo ausente em certos momentos se fizeram presentes da melhor forma, e os quais me espelho para um dia poder repassar esses ensinamentos. Aos meus irmãos, que acima de tudo são meus amigos e que tenho uma admiração imensa pelo caráter dos dois e pelas conquistas que obtiveram e pelas quais tenho certeza que alcançarão.

À experiência de ter recebido ensinamentos das minhas avós, que hoje não estão mais entre nós fisicamente, mas com certeza orando por nossa família e esperando pelo nosso reencontro. Pessoas de frases e atitudes marcantes, pelas quais me faz agradecer por ter tido a oportunidade de vê-las sorrir e transmitir seus ensinamentos.

Agradeço as amizades construídas ao longo da minha formação até aqui, pessoas que de alguma forma cativaram um lugar especial em meu coração e que de alguma forma me ajudaram em todos os momentos com atitudes que levo pra vida. Sim, pessoas boas e maravilhosas existem, basta sorrir pra vida seguir em frente.

À Universidade Federal de Santa Maria, que com sua estrutura e com um corpo docente em excelência fui agraciado na minha formação.

Por fim agradeço a Deus pela graça da vida e por me ajudar a superar momentos de dificuldades, mostrando que devemos acreditar sempre, pois nada é por acaso.

RESUMO

Trabalho de Conclusão de Curso
Curso de Ciências Contábeis
Universidade Federal de Santa Maria

ESTUDO COMPARATIVO DO PERFIL DOS ALUNOS DOS CURSOS DE CIÊNCIAS CONTÁBEIS COM SEU PROJETO POLÍTICO PEDAGÓGICO

AUTOR: THALES RIBEIRO HENNIG
ORIENTADOR: RODRIGO DEBUS SOARES

Data e Local de Defesa: Santa Maria, de 2015.

A formação de um aluno de uma instituição de ensino universitária deve ser planejada e executada ao longo de sua formação, demonstrando os requisitos legais do programa educacional, além das necessidades, propósitos e expectativas da instituição de ensino através do Projeto Político Pedagógico (PPP). Esse PPP tem a função de demonstrar os modos de agir e pensar dos atores presentes em sua construção, expressa a cultura de sua instituição de ensino e, ao mesmo tempo, ajuda a transformá-la. Nesse contexto, este estudo realizou a comparação do perfil esperado e efetivo dos egressos do último ano dos cursos de Ciências Contábeis das universidades federais do estado do Rio Grande do Sul, buscando apontar semelhanças e diferenças e possíveis causas para as discrepâncias percebidas. Especificamente, o trabalho atingiu seus objetivos através da aplicação do método de pesquisa descritiva e aplicada por intermédio de procedimentos técnicos bibliográfica, documental, e o questionário junto aos alunos do último ano dos cursos de Ciências Contábeis das universidades federais do estado do Rio Grande do Sul do ano de 2015. O questionamento da constatação da real aplicabilidade do PPP junto à formação acadêmica foi desenvolvido e validado através da importância da qualificação do ensino-aprendizagem. O questionamento é específico para comparação do perfil esperado e efetivo dos egressos do último ano dos cursos federais de Ciências Contábeis do estado do Rio Grande do Sul, mas poderá ser adaptado para outros cursos ou até mesmo com enfoque nacional.

Palavras-chave: Projeto Político Pedagógico. Ensino. Instituição de Ensino.

ABSTRACT

Monograph submitted in partial fulfillment of requirements for the
degree of Accountant
Federal University of Santa Maria
Accountancy Department

COMPARATIVE STUDY OF THE STUDENTS PROFILE OF ACCOUNTANCY COURSES WITH YOUR PEDAGOGICAL POLITICAL PROJECT

AUTHOR: THALES RIBEIRO HENNIG
ADVISOR: RODRIGO DEBUS SOARES
Santa Maria, July 2015.

The trajectory of a higher education student must be planned and executed throughout his learning showing the legal requirements of the educational program, as well as the needs, purposes and expectations of the educational institution by means of a Pedagogical Political Project (PPP). The PPP serves to demonstrate the ways that the actors present in its construction act and think, expressing the culture of its educational institution and at the same time, helping to transform it. In that context, this study performed a comparison between the expected and the actual last year under graduated accountancy students' profile from federal universities based in Rio Grande do Sul state, seeking to identify similarities and differences and possible causes for perceived data discrepancies. The research reached its objectives by applying the descriptive and applied methods, besides procedures like bibliography and documentation review and the questionnaires applied to last year students of Accountancy from federal universities based in Rio Grande South during 2015. The challenge of finding real applicability of PPP in the academic learning was developed and validated by the importance of qualification of teaching and learning. The inquiry is specific to compare expected and observance profile of last year under graduates students of Accountancy of federal universities based in Rio Grande do Sul state, notwithstanding it can be adapted and applied to other environments.

Keywords: Pedagogical Political Project. Teaching. Higher education institutions.

LISTA DE ILUSTRAÇÕES

Figura 1 - Áreas de atuação do contador.....	17
Gráfico 1 – Percentual das respostas referente às questões 1 a 8.....	30
Gráfico 2 – Percentual das respostas referente às questões 9 a 15.....	31
Gráfico 3 – Percentual das respostas referente à questão 18.....	33
Gráfico 4 – Percentual das respostas referente às questões 1,2,3,4,5,8 e 9.....	35
Gráfico 5 – Percentual das respostas referente à questão 7.....	36
Gráfico 6 – Percentual das respostas referente à questão 11.....	37
Gráfico 7 – Percentual das respostas referente às questões 3, 4, 5, 6, 7, 8, 11 e 12.....	40
Gráfico 8 – Percentual das respostas referente à questão 14.....	41
Gráfico 9 – Percentual das respostas referente à questão 14.....	42
Quadro 1- Tabela Classificatória dos cursos de Ciências Contábeis conforme Enade.....	21
Quadro 2 – Percentual das respostas referente à questão16.....	32
Quadro 3 – Percentual das respostas referente à questão 17.....	32
Quadro 4– Percentual das respostas referente à questão 4.....	35
Quadro 5 – Percentual das respostas referente à questão 10.....	36
Quadro 6 – Percentual das respostas referente à questão 1.....	38
Quadro 7 - Percentual das respostas referente à questão 2.....	38
Quadro 8 – Percentual das respostas referente à questão 9.....	40
Quadro 9 – Percentual das respostas referente à questão 13.....	41
Quadro 10 – Média de aderência efetiva de cada PPP.....	42
Quadro 11 - Percentual conhecimento do conteúdo do PPP do curso.....	43
Quadro 12 – Pontos de convergência e divergência do perfil efetivo da UFSM.....	43
Quadro 13 – Pontos de convergência e divergência do perfil efetivo da FURG	44
Quadro 14 – Pontos de convergência e divergência do perfil efetivo da UFRG.....	45

LISTA DE REDUÇÕES

CNE/CES – Conselho Nacional de Educação/Câmara de Educação Superior
CPC – Código de Processo Civil
ENADE – Exame Nacional de Desempenho de Estudantes
FAACS – Faculdade Anglo-Americano de Caxias do Sul
FACCAT – Faculdades Integradas de Taquara
FACENP – Faculdade Cinecista De Nova Petrópolis
FDA - Faculdade Dom Alberto
FEEVALE – Universidade FEEVALE
FGV – Faculdade de Getúlio Vargas
FML – Faculdade Monteiro Lobato
FURG – Faculdade Federal do Rio Grande
IBGE – Instituto Brasileiro de Geografia e Estatística
IES – Instituição de Educação Superior
INEP – Instituto Nacional de Estudos e Pesquisas
LA SALLE – Centro Universitário LA SALLE
MEC – Ministério da Educação
PPP – Projeto Político Pedagógico
RS – Rio Grande do Sul
SINAES – Sistema Nacional de Avaliação da Educação Superior
UCS – Universidade de Caxias do Sul
UFRGS – Universidade Federal do Rio Grande do Sul
UFS – Universidade Federal de Sergipe
UFSM – Universidade Federal de Santa Maria
ULBRA – Universidade Luterana do Brasil
UNIJUI – Universidade Regional do Noroeste do Estado do Rio Grande do Sul
UNISC – Universidade de Santa Cruz do Sul
UNISINOS – Universidade do Vale do Rio dos Sinos
UNIVATES – Centro Universitário UNIVATES
UPF – Universidade de Passo Fundo
URCAMP – Universidade da Região da Campanha
URI – Universidade Regional Integrada do Alto Uruguai e das Missões

LISTA DE APÊNDICES

Apêndice A – Questões de pesquisa para os alunos do ultimo ano do curso de Ciências Contábeis da UFSM.....	52
Apêndice B – Questões de pesquisa para os alunos do ultimo ano do curso de Ciências Contábeis da FURG.....	54
Apêndice C – Questões de pesquisa para os alunos do ultimo ano do curso de Ciências Contábeis da UFRGS.....	56
Apêndice D – Compilação de resultados do questionário da UFSM.....	58
Apêndice E – Compilação de resultados do questionário da FURG.....	60
Apêndice F – Compilação de resultados do questionário da UFRGS.....	62

SUMÁRIO

1 INTRODUÇÃO	11
1.1 Tema	11
1.2 Delimitação do tema	11
1.3 Problema	11
1.4 Objetivos	12
1.4.1 Objetivo geral	12
1.4.2 Objetivos específicos	12
1.5 Justificativa	13
1.7 Estrutura do trabalho	13
2 ASPECTOS BIBLIOGRÁFICOS	15
2.1 A contabilidade e a profissão contábil	16
2.1.1 A evolução do profissional contábil	18
2.1.2 A evolução educacional nas universidades	20
3 MÉTODOS E TÉCNICAS	26
3.1 Introdução metodológica	26
3.2 Classificação e características da pesquisa	26
3.3 Aplicação, levantamento e tratamento dos dados	27
4 DESENVOLVIMENTO E RESULTADOS DA PESQUISA	29
4.2 Pesquisa com os alunos da UFSM	29
4.2.1 O aluno da UFSM ao longo do curso	29
4.2.2 Outros questionamentos do curso de Ciências Contábeis da UFSM	32
4.3 Pesquisa com os alunos da FURG	33
4.3.1 O aluno da FURG ao longo do curso	33
4.3.2 Outros questionamentos do curso de Ciências Contábeis da FURG	36
4.4 Pesquisa com os alunos da UFRGS	37
4.4.1 O aluno da UFRGS ao longo do curso	37
4.4.2 Outros questionamentos do curso de Ciências Contábeis da UFRGS	41
4.5 Análise da pesquisa	42
4.6 Pontos de convergência e divergência de cada PPP	43
5 CONCLUSÃO, LIMITAÇÕES, RECOMENDAÇÕES E SUGESTÕES	47
REFERÊNCIAS	49
APÊNDICES	51
ANEXOS	65

1 INTRODUÇÃO

O estudo teve enfoque no alcance do Projeto Político Pedagógico (PPP) nos cursos de Ciências Contábeis das Universidades Federais do estado do Rio Grande do Sul no ano de 2015. Através de um estudo bibliográfico, com foco na Resolução CNE/CES, 10, de 16 de dezembro de 2004, foi analisado o PPP de cada Universidade Federal do estado do Rio Grande do Sul que dispõe do curso de Ciências Contábeis no ano de 2015 e elaborado um questionário para cada uma delas.

Diante disso, espera-se que, através dos resultados dos questionários, a realidade seja constatada, bem como os pontos de divergência e convergência, convergências essas previstas pelo PPP dos cursos, o qual define o perfil esperado dos alunos. Justifica-se essa pesquisa diante de sua importância da qualificação do ensino-aprendizagem na área de Ciências Contábeis.

1.1 Tema

Um estudo comparativo do perfil dos egressos do último ano, conforme auto avaliação, dos cursos de Ciências Contábeis das Universidades Federais do Rio Grande do Sul com seu Projeto Político Pedagógico (PPP).

1.2 Delimitação do tema

Um estudo comparativo do perfil esperado pelo projeto político pedagógico (PPP) e o efetivamente apontado pelos egressos do último ano do curso de Ciências Contábeis das Universidades Federais do estado do Rio Grande do Sul no primeiro semestre de 2015.

1.3 Problema

Tomando por base os alunos egressos do último ano das Universidades Federais dos cursos de Ciências Contábeis do Rio Grande do Sul, emerge a

seguinte questão de pesquisa: o perfil constatado dos alunos é aquele idealizado pelos Projetos Político Pedagógicos nas Universidades Federais do Estado?

1.4 Objetivos

Diante do problema apresentado, constata-se o objetivo geral proposto e suas especificidades conforme esclarecido a seguir.

1.4.1 Objetivo geral

É o objetivo geral desse estudo, comparar o perfil esperado no PPP de cada Universidade e o efetivo apontado pelos egressos do último ano dos cursos federais de Ciências Contábeis do estado do Rio Grande do Sul, buscando apontar convergências e divergências.

1.4.2 Objetivos específicos

Para atingir o objetivo geral, fez-se necessário que fossem cumpridas as etapas previstas em níveis específicos apresentados, compostos por:

- a) Identificar as Universidades Federais do estado do Rio Grande do Sul;
- b) Levantar o perfil esperado dos egressos do último ano dos cursos mencionados em conformidade com seus Projetos Político Pedagógicos;
- c) Elaborar um questionário que será aplicado junto aos egressos do último ano das Universidades federais do curso de Ciências Contábeis do estado do Rio grande do sul;
- d) Aplicar o questionário com os egressos do último ano das Universidades Federais do curso de Ciências Contábeis do estado do Rio Grande do Sul;
- e) Levantar os pontos de convergência e divergência, os quais o PPP dos cursos estudados define para o perfil esperado;

1.5 Justificativa

O presente estudo se justifica à medida que se reporta ao perfil declarado no Projeto Político Pedagógico dos cursos de Ciências Contábeis das Universidades Federais do estado do Rio Grande do Sul diante de sua importância da qualificação do ensino-aprendizagem.

Além disso, a situação real apresentada, principalmente no que tange à busca do aperfeiçoamento do ensino superior das Ciências Contábeis, permite que sejam observados os aspectos divergentes e o reforço daqueles os quais se respaldam na realidade encontrada.

Conforme CFC (2015), na divulgação dos dados do Censo da Educação Superior 2013, feita pelo Ministério da Educação (MEC) e pelo Instituto Nacional de Estudos e Pesquisas Educacionais (Inep), no dia 9 de setembro de 2014, o curso de Ciências Contábeis se apresentou como o curso mais procurado pelos estudantes de graduação.

Por sua vez, a identificação das convergências e divergências permitirão a melhoria diretamente naqueles pontos que afetam o desenvolvimento do perfil que se espera dos egressos desses cursos.

1.7 Estrutura do trabalho

O presente trabalho está estruturado em cinco capítulos. O primeiro capítulo contém uma introdução ao trabalho, apresentando a problemática que se fez necessária a pesquisa, os objetivos gerais e específicos e a justificativa utilizada como base para elaboração do estudo.

O segundo capítulo se traduz em Aspectos Bibliográficos que apresentam os conhecimentos necessários à problemática do assunto. Os tópicos apresentados neste capítulo partem dos conceitos gerais aos específicos associados ao estudo.

O terceiro capítulo, por sua vez, trata da Metodologia Científica utilizada para serem obtidos os objetivos traçados e a solução do problema da pesquisa.

Sequencialmente, o quarto capítulo refere-se ao Desenvolvimento e Resultados da Pesquisa, onde são expostos os dados coletados e uma análise dos mesmos.

Por fim, o quinto capítulo (Conclusão, Limitações, Recomendações e Sugestões) apresenta as conclusões do estudo realizado através de questionários para atingir os objetivos apresentados no quarto capítulo, indicando as limitações, as recomendações e sugestões para futuros estudos.

2 ASPECTOS BIBLIOGRÁFICOS

Este capítulo refere-se aos assuntos competentes ao entendimento teórico bibliográfico deste estudo, os quais irão sustentar o desenvolvimento de pesquisa, a construção do questionário e a posterior análise dos resultados. Para a discussão do estudo serão apresentados assuntos relevantes para apontar se o perfil constatado pelos egressos é o esperado nos Projetos Políticos Pedagógicos das Universidades federais do estado do Rio Grande do Sul, os quais darão embasamento para a conclusão do estudo, com o auxílio do questionário aplicado.

O Projeto Político Pedagógico é um documento que expõe objetivos, diretrizes e ações do processo educativo a ser executado na instituição de ensino, demonstrando as exigências legais do sistema educacional, assim como as necessidades, propósitos e expectativas da comunidade de ensino. Demonstram os modos de agir e pensar dos atores presentes em sua construção, expressa a cultura de sua instituição de ensino e, ao mesmo tempo, ajuda a transformá-la. Na atualidade, a Resolução CNE/CSE 10, de 16 de dezembro de 2004, estabelece as diretrizes curriculares nacionais para o curso de Ciências Contábeis, bacharelado, a serem observadas pelas instituições de educação superior (IES).

O curso de Ciências Contábeis tem evoluído consideravelmente ao longo dos anos, esse fato se tornou possível através da globalização, da tecnologia e da necessidade do entendimento da real situação das empresas frente aos usuários da informação. O resultado é o aumento da quantidade de cursos de Ciências Contábeis no Brasil e o aumento da demanda de futuros universitários do curso, os quais almejam ser profissionais com habilidades e competências que os capacitem a cumprir suas responsabilidades.

A partir de 2008, o Brasil passou a seguir os normativos internacionais de contabilidade, o que mudou o perfil do profissional e sua visibilidade, segundo André Limeira, doutor em gestão com concentração em contabilidade pelo Instituto Universitário de Lisboa, em Portugal. "Antes o contador era visto como um 'guarda livros' da empresa, pois só fazia o registro das transações. Hoje ele se tornou um analista que contribui para a tomada de decisões", afirma Limeira, que também integra o corpo docente da Fundação Getúlio Vargas. (G1, 2015).

Como se vê, é necessário entender a dimensão do curso de Ciências Contábeis desde o surgimento, o seu conceito, os campos de atuação do

profissional contábil, a evolução das Universidades e o Projeto Político Pedagógico, entendidos como assuntos relevantes para a pesquisa.

2.1 A contabilidade e a profissão contábil

A contabilidade está presente na vida do homem há muitos séculos e de diversas formas, coletando informações, orientando o gestor por meio de métodos que auxiliem na tomada de decisões, para que elas ocorram de forma consciente.

Os registros das operações comerciais, industriais e públicas caminharam para uma sistematização ampla somente a partir da Idade Média, ou seja, só ofereceram uma organização de maior rigor lógico há cerca de pouco mais de um milênio (quando se admite tenha surgido a prática de sistematizar por correlação de causa e efeito). (SÁ, 1998, p. 21).

Em consequência disso, a longevidade da existência da contabilidade está intimamente ligada à importância para com a prosperidade dos negócios.

A contabilidade, na qualidade de ciência social aplicada, com metodologia especialmente concebida para captar, registrar, acumular, resumir e interpretar os fenômenos que afetam as situações patrimoniais, financeiras e econômicas de qualquer ente, seja este pessoa física, entidade de finalidades não lucrativas, empresa, seja mesmo pessoa de Direito Público, tais como Estado, Município, União, Autarquia etc., tem um campo de atuação muito amplo. (IUDÍCIBUS et al., 2010, p. 1).

Assim, segundo Marion (2006, p. 23), “a contabilidade é o grande instrumento que auxilia a administração a tomar decisões”. Diz que a contabilidade é capaz de gerar informações de extrema importância aos seus respectivos usuários, tais como investidores/sócios, bancos/financiadores, empregados/prestadores de serviço, fornecedores/consultores, sindicatos, IBGE, clientes, setor público/governo e analista/administradores. Logo, de acordo com Marion (2006), o objetivo principal da contabilidade é permitir aos seus usuários a avaliação da situação econômica financeira da entidade, num sentido estático, bem como fazer inferências sobre suas tendências futuras.

Segundo Marion (2006, p. 29), o mercado de trabalho para contadores é o que mais proporciona oportunidade para o profissional, conforme Figura 1.

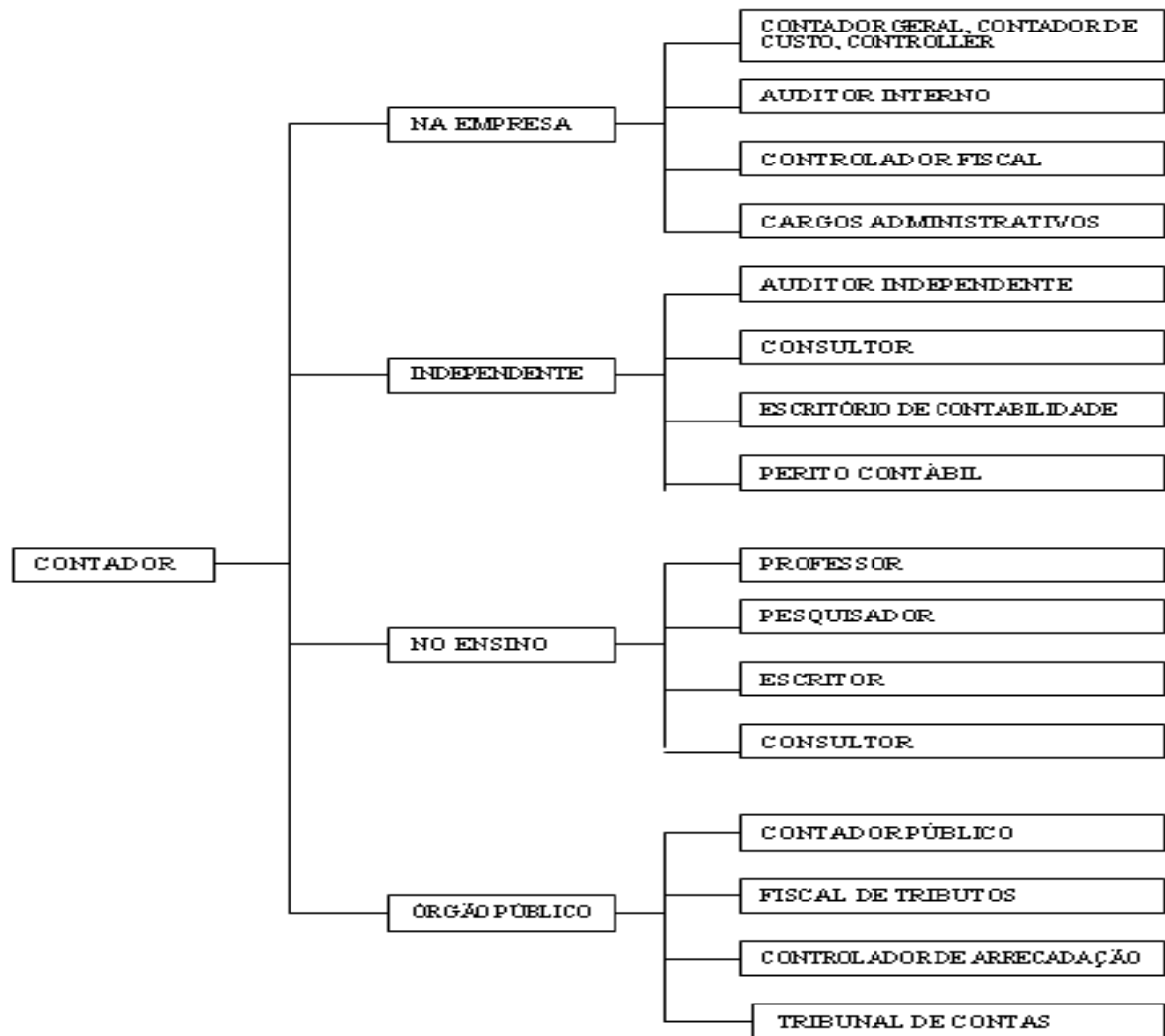


Figura 1 - Áreas de atuação do contador.
 Fonte: Marion (2006, p. 29).

Como apresentado na Figura 1, é notória a constatação de um amplo campo de aplicação da Contabilidade. O Brasil, em 2010, passou a adotar as Normas Internacionais de Contabilidade resultando num efeito positivo no mercado de trabalho, com o aumento da procura pelo graduado em Ciências Contábeis.

Há uma grande valorização do profissional, porque as empresas que se preparam para abrir o capital, colocando suas ações no mercado, precisam apresentar demonstrativos e informações claras e objetivas, diz Mauro Moreira, sócio da consultoria EY, no Rio de Janeiro. (Guia do Estudante, 2015).

Os salários mais altos e as melhores oportunidades se concentram nas grandes cidades de médio porte no interior e nas capitais. A oferta é diversa em

todas as empresas, independente do seu ramo, além das multinacionais e instituições financeiras.

Essas ofertas existem pelo fato de que o curso de Ciências Contábeis possibilita que o profissional hoje possa atuar com recursos humanos, gerência financeira, na área tributária, auditoria, perícia contábil ou judicial, além de poder atuar em escritórios contábeis ou ter sua própria empresa, visto que empresas de pequeno porte, diferentemente das de grande porte, possuem suas próprias equipes que e não necessitam da terceirização do serviço contábil.

Qualquer empresa, independente do tamanho, precisa de um profissional da área contábil. Quem tem uma empresa doméstica precisa de um contador. Ele também é o profissional que tem conhecimento maior para fazer declarações de imposto de renda. O contador é imprescindível não só para empresas, explica Jádson Ricarte, formado pela Universidade Federal do Sergipe (UFS) e integrante do Conselho Federal de Contabilidade. (G1, 2015).

Assim, essa vasta área de atuação do contador requer um profissional qualificado para satisfazer as necessidades do mercado.

2.1.1 A evolução do profissional contábil

A figura do contador, que por muito tempo ficou conhecida como mero “guarda-livros”, é uma imagem obsoleta frente à globalização e as necessidades de mercado, que cada vez mais buscam profissionais dinâmicos e atualizados, para que possam transmitir suas informações sem precisar que terceiros o façam. O próprio volume de material impresso vem diminuindo com a utilização de arquivos digitais. Cabe ao profissional contábil saber aliar a tecnologia, seus conhecimentos científicos, financeiros, econômicos, sociais e técnicas, nos mais diferenciados modelos organizacionais.

Deverá estar capacitado plenamente para o domínio da linguagem dos negócios, pois é o responsável pelo ambiente de geração de informações fundamentais ao processo decisório/estratégico das organizações. Caracteriza-se como um profissional crítico, ético e lúcido, solidariamente capacitado para planejar, organizar, liderar e dirigir as atividades de controle do gerenciamento contábil das empresas. (FIGUEIREDO; FABRI, 2000, p. 24).

Mesmo com o avanço da tecnologia não falta trabalho para o profissional contábil, que é visto tanto por pessoas físicas quanto jurídicas como um profissional apto e necessário frente às entidades. Devido a contabilidade ser considerada uma ciência social, que busca estar atualizada frente à evolução, espera-se desse profissional habilidades como a de identificar estratégias para melhor compreender e se adaptar ao mercado.

Em primeiro lugar, a contabilidade não é uma novidade no mundo dos negócios. Há registros que datam de milhares de anos. Em segundo lugar, contabilidade não é o mesmo que contabilidade pública. Praticamente, todo seu desenvolvimento inicial esteve relacionado às necessidades de informação de administradores, e não investidores. Em terceiro lugar, a contabilidade não é uma criação de homens braços, anglo-saxões e protestantes. Seu desenvolvimento dependeu, de maneira crucial, de eventos incorridos na África, na Índia, no Iraque, no Irã e em outros lugares. A contabilidade é, sem dúvida, um produto do mundo inteiro. Em quarto lugar, a contabilidade é o produto de uma colaboração intelectual extraordinária entre judeus, cristãos e mulçumanos; é um empreendimento verdadeiramente multicultural. Em quinto lugar, o desenvolvimento da contabilidade foi estimulado por avanços tecnológicos pelo menos tão dramáticos quanto os que observamos em nossos tempos. (HENDRIKSEN; BREDA, 1999, p. 49).

Nesse contexto, há a formação de seus futuros contadores, que passam inicialmente pela formação frente ao corpo docente de suas instituições universitárias, as quais buscam manter seus alunos atualizados e aptos às necessidades contábeis. Atualmente, a preparação das aulas parte da aplicação do Projeto Político Pedagógico de cada Universidade, e todos os projetos, ainda que distintos, migram em direção à evolução das necessidades do profissional contábil.

A resolução CNE/CES nº10 (2004) evidencia no artigo 3º que os cursos de graduação em Ciências Contábeis devem ensejar condições para que o futuro contador seja capacitado à compreensão das questões científicas, técnicas, sociais, econômicas e financeiras, em âmbito nacional e internacional e nos diferentes modelos de organização, um profissional com noções pontuais nas mais diferenciadas áreas que compõem o mercado e suas necessidades.

A mesma resolução enseja que o futuro profissional deve apresentar pleno domínio das responsabilidades funcionais envolvendo apurações, auditorias, perícias, arbitragens, noções de atividades atuariais e de quantificações de informações financeiras, patrimoniais e governamentais, com a plena utilização de inovações tecnológicas. Deve aliar o conhecimento contábil, noções de atividades

atuariais e a tecnologia afim de melhor satisfazer o usuário da informação identificando tendências para melhor gerenciar seus negócios.

Finaliza esta resolução dizendo que o futuro profissional deve revelar capacidade crítico-analítica de avaliação, quanto às implicações organizacionais com o advento da tecnologia da informação, o profissional necessita empreender e é através do autoconhecimento que é dado o primeiro passo para poder construir a habilidade crítica de seu conhecimento para assim analisar de qual forma a tecnologia melhor se adequa para o crescimento organizacional.

2.1.2 A evolução educacional nas universidades

O planejamento educacional é fundamental na formação profissional, pois nele se sustenta a missão da Instituição de Ensino Superior (IES), através dos objetivos que pretendem ser alcançados.

Educação [...] no lado formal, instrumenta a pessoa com a habilidade crucial de manejar a arma mais potente de combate que é o conhecimento e, no lado político, alimenta a cidadania. Sociedade educada é aquela composta de cidadãos críticos e criativos, capazes de indicar o rumo histórico, coletivamente pretendido, sobretudo desenvolver, maximamente, a oportunidade histórica disponível. (DEMO, 1994, p. 47).

Devido à evolução do profissional contábil, é necessário que haja uma evolução do ensino-aprendizagem capacitando o seu egresso e, conseqüentemente, melhor satisfazendo as necessidades do mercado.

Marion (1996) analisa a existência de Universidades que não produzem pesquisas como simplesmente instituições dispostas a transmitir o conhecimento de mera cópia daquilo que já existe, pois no mínimo essas universidades deveriam possuir um núcleo de pesquisa.

Podemos dizer que estas instituições deveriam ser verdadeiras usinas geradoras de “desenvolvimento contábil”, de construção de conhecimento, de competência contábil e, por que não dizer, de excelência contábil. Em outras palavras, faltam pesquisas. É comum dizer que a pesquisa é a alma da universidade. (MARION, 1996, p. 11).

Essencialmente a educação é uma prática social, com objeto de políticas públicas que nele se consolida processos formativos por meio de modalidades educativas, ciclos e diferentes níveis.

Estudar a educação e a qualidade de ensino contribui para a promoção de mudanças e para o progresso da sociedade, principalmente nesse momento de rápida expansão dos cursos de Ciências Contábeis no país e de maior oferta de vagas para os profissionais dessa área. (ANDERE; ARAUJO, 2008, p. 92).

Assim, o ato educativo permanente desenvolve mudanças qualitativas capazes de criar, criticar, inovar, crescer e desenvolver um egresso em excelência. Para isso, deve usar de ferramentas como o Projeto Político Pedagógico e através dele traçar seus objetivos de educadores.

EXAME (2015), revista que produziu uma publicação de dados avaliados por meio do Exame Nacional de Desempenho de Estudantes (ENADE), divulgados pelo Inep indicam que dos 864 cursos de Ciências Contábeis, somente 31 cursos atingiram a nota máxima de 5. O Quadro 1 é um resumo da pesquisa onde é destacado os cursos de Ciências Contábeis do estado do Rio Grande do Sul que foram mais bem avaliados com as notas 4 e 5 do ano de 2012.

Segundo Inep (2015), o objetivo do ENADE é avaliar o desempenho dos estudantes com relação aos conteúdos programáticos previstos nas diretrizes curriculares dos cursos de graduação, o desenvolvimento de competências e habilidades necessárias ao aprofundamento da formação geral e profissional, e o nível de atualização dos estudantes com relação à realidade brasileira e mundial, integrando o Sistema Nacional de Avaliação da Educação Superior (SINAES), juntamente a avaliação institucional e a avaliação dos cursos de graduação.

(continua)

INSTITUIÇÃO ADMINISTRATIVA	CATEGORIA ADMINISTRATIVA	MUNICÍPIO DO CURSO	CONCEITO ENADE (CONTÍNUO)	CONCEITO ENADE (FAIXA)
UFSM	Pública	Santa Maria	4,31	5
UNIVATES	Privada	Lajeado	4,20	5
URI	Privada	Santo Ângelo	4,01	5
URI	Privada	Cerro Largo	3,90	4
ULBRA	Privada	Cachoeira do Sul	3,88	4
UNISC	Privada	Sobradinho	3,72	4

(conclusão)

INSTITUIÇÃO ADMINISTRATIVA	CATEGORIA ADMINISTRATIVA	MUNICÍPIO DO CURSO	CONCEITO ENADE (CONTÍNUO)	CONCEITO ENADE (FAIXA)
UNISC	Privada	Santa Cruz do Sul	3,72	4
FACENP	Privada	Nova Petrópolis	3,69	4
UNIJUI	Privada	Ijuí	3,68	4
FDA	Privada	Santa Cruz do Sul	3,58	4
URI	Privada	Frederico Westphalen	3,57	4
FEEVALE	Privada	Novo Hamburgo	3,54	4
UCS	Privada	Farroupilha	3,51	4
LA SALLE	Privada	Canoas	3,50	4
UNISINOS	Privada	São Leopoldo	3,45	4
URCAMP	Privada	Santana do Livramento	3,41	4
FGV	Privada	Getúlio Vargas	3,38	4
FAACS	Privada	Caxias do Sul	3,38	4
ULBRA	Privada	Canoas	3,35	4
UCS	Privada	Nova Prata	3,31	4
FACCAT	Privada	Taquara	3,31	4
UPF	Privada	Carazinho	3,31	4
UFRGS	Pública	Porto Alegre	3,29	4
UCS	Privada	Bento Gonçalves	3,25	4
FML	Privada	Porto Alegre	3,05	4
URCAMP	Privada	Alegrete	2,99	4

Quadro 1- Tabela Classificatória dos cursos de Ciências Contábeis conforme Enade. Fonte: Adaptado da Exame (2013).

O curso de Ciências Contábeis da Universidade Federal de Santa Maria foi a única universidade pública do estado a atingir a nota máxima no ENADE, nesta aplicação do exame participaram 864 cursos de Ciências Contábeis e somente 31 faculdades do Brasil atingiram a pontuação máxima.

Nessa mesma publicação consta somente as universidades do Brasil que alcançaram as notas 1,2,4 e 5. Por dedução entende-se que a Universidade Federal do Rio Grande (FURG) tenha alcançado nota 3 no ENADE em 2012 conforme a publicação da revista EXAME.

Vale destacar que o Conceito Preliminar do Curso (CPC) é formado 70% pelo desempenho dos alunos no ENADE, e os outros 30% são constituídos com base em fatores como títulos do corpo de professores e infraestrutura da instituição. Tanto o ENADE quanto o CPC possuem uma gradação que varia entre 1 e 5. Onde cursos que tem pontuação entre 1 e 2 são considerados insatisfatórios, e como punição ficam impedidos de ofertar novas vagas no vestibular.

Os números gerais dos cursos avaliados pelo Enade em 2012, divulgados também hoje pelo Ministério da Educação (MEC) mostram relativa alta de cursos insatisfatórios no período (aumentou de 24,9% para 30%). Mas, em 2009, 26,6% dos cursos não haviam sequer sido testados. Em 2012, foram avaliados 7.228 cursos em 1.646 incluindo faculdades, centros universitários e universidades. (Exame, 2013).

A Resolução CNE/CES nº 10, no artigo 1º, § 1º institui as Diretrizes Curriculares Nacionais para o Curso de Graduação em Ciências Contábeis e deixa clara a necessidade da existência de elementos estruturais num Projeto Político Pedagógico, como os objetivos gerais contextualizados em relação às sua inserção institucional, política, geográfica e social.

A mesma resolução fala da necessidade de existir condições objetivas de oferta e a vocação do curso. Destaca também a importância das cargas horárias das atividades didáticas e para integralização do curso, parágrafo este que cita a importância das formas de realização da interdisciplinaridade, no mesmo artigo enfatiza os modos de integração entre teoria e prática.

A referida resolução CNE/CES nº10 (2004), vem informar a necessidade das formas de avaliação do ensino e da aprendizagem, a mesma resolução cita os modos da integração entre graduação e pós-graduação, quando houver, ressalta também neste artigo o incentivo à pesquisa, como necessário prolongamento da atividade de ensino e como instrumento para a iniciação científica.

Este artigo da resolução finaliza ao deixar clara a concepção e composição das atividades de estágio curricular supervisionado, suas diferentes formas e condições de realização, observado o respectivo regulamento, além de citar a concepção e composição das atividades complementares, e finaliza com a inclusão opcional de trabalho de conclusão de curso.

A resolução CNE/CES nº10 (2004) exprime no artigo 4º a possibilidade da formação de um profissional do curso de graduação em Ciências Contábeis com, pelo menos, com algumas competências e habilidades desde utilizar adequadamente a terminologia e a linguagem das Ciências Contábeis e Atuariais, para que desse modo o aluno tenha uma melhor compreensão de conhecimentos nestas áreas para o seu futuro exercício profissional em excelência pelo fato dessas áreas serem distintas na sua fundamentação teórica e prática.

O profissional de acordo com a resolução deve demonstrar visão sistêmica e interdisciplinar da atividade contábil, possibilitando assim uma visão dinâmica e de interdependências das matérias pretendidas no curso a modo que consiga melhor atender as necessidades do mercado com uma visão crítica e com a possibilidade de solucionar problemas atípicos.

Também é citado no artigo 4º da resolução CNE/CES nº10 (2004), que o profissional deve estar apto a elaborar pareceres e relatórios que contribuam para o desempenho eficiente e eficaz de seus usuários, quaisquer que sejam os modelos organizacionais, pelo simples fato de que nem sempre o usuário da informação possui conhecimento técnico e necessita da compreensão de modo simples e objetivo, para que assim possa agir na tomada de decisão de modo consciente.

A mesma resolução enfatiza que o profissional deve aplicar adequadamente a legislação inerente às funções contábeis, pelo fato de que o contador possui responsabilidade solidaria respondendo juntamente com seu cliente pela responsabilidade em atos dolosos. Perante terceiros existe a necessidade de seguir de forma correta frente à legislação vigente e sempre atuar com ética.

Outras competências e habilidades citadas nesse artigo é que o profissional deve desenvolver, com motivação e através de permanente articulação, a liderança entre equipes multidisciplinares para a captação de insumos necessários aos controles técnicos, à geração e disseminação de informações contábeis, com reconhecido nível de precisão, pelo fato de ser portador de informações que além de necessitar de visão sistêmica para atender de melhor maneira o mercado, necessita da agilidade do serviço que atrelado à motivação e ao trabalho em equipe, torna de fundamental importância para otimizar o tempo.

Resolução esta que também fala que o profissional deve exercer suas responsabilidades com o expressivo domínio das funções contábeis, incluindo noções de atividades atuariais e de quantificações de informações financeiras patrimoniais e governamentais, que viabilizem aos agentes econômicos e aos administradores de qualquer segmento produtivo ou institucional o pleno cumprimento de seus encargos quanto ao gerenciamento, aos controles e à prestação de contas de sua gestão perante a sociedade, gerando também informações para a tomada de decisão, organização de atitudes e construção de

valores orientados para a cidadania. Noções atuariais e contábeis, por mais que distintas na sua fundamentação teórica e prática, não podem ser confundidas. Devem ser tratadas de modo correto e que devida a sua responsabilidade de expressar seus dados de maneira clara, objetiva e com informações realmente úteis para o seu usuário.

Sua penúltima citação no artigo 4º desta resolução é que o profissional deve desenvolver, analisar e implantar sistemas de informação contábil e de controle gerencial, revelando capacidade crítico analítica para avaliar as implicações organizacionais com a tecnologia da informação, pelo fato de que cada cliente ter uma peculiaridade de mercado e que é necessário aperfeiçoar seus negócios. O futuro contador tem que ter a noção de que precisa conquistar seus clientes com sua capacidade crítico analítica de suas informações organizacionais e contábeis desenvolvidas ao longo do curso e aperfeiçoadas permanentemente.

E finaliza dizendo que este profissional deve exercer com ética e proficiência as atribuições e prerrogativas que lhe são prescritas através da legislação específica, revelando domínios adequados aos diferentes modelos organizacionais, devido ao fato da responsabilidade solidaria e da necessidade de se trabalhar com ética juntos com os princípios contábeis para com sua prestação do serviço com domínio do assunto e aptidão na área.

Por fim, para análise de um PPP realizou-se inicialmente uma pesquisa bibliográfica da Resolução CNE 10 Diretrizes Curriculares do Ministério da Educação, artigo 3º e 4º, conforme anexo A.

3 MÉTODOS E TÉCNICAS

Este capítulo refere-se aos aspectos metodológicos utilizados para comparar o perfil dos alunos do último do ano de 2015 dos cursos de Ciências Contábeis das universidades federais do Rio Grande do Sul, frente ao perfil desejado em seus respectivos Projetos Políticos Pedagógicos (PPP).

3.1 Introdução metodológica

O respectivo trabalho buscou: fundamentar teoricamente o assunto, identificar os curso de Ciências Contábeis das Universidades Federais do Rio Grande do Sul; levantar o perfil esperado dos egressos dos cursos mencionados em conformidade com seus Projetos Político Pedagógicos; elaborar um questionário para ser aplicado junto aos egressos do ultimo ano das universidades federais do curso de Ciências Contábeis do estado do Rio grande do sul, do ano de 2015; levantar os pontos de convergência e divergência, os quais o PPP dos cursos estudados define para o perfil esperado. E assim poder estabelecer possíveis causas para as divergências levantadas, além de constatar e demonstrar se o perfil esperado pelos PPP dos cursos objeto de estudo é efetivamente encontrado nos alunos egressos e o seu nível de aderência em conformidade com as características de cada curso.

3.2 Classificação e características da pesquisa

A classificação identificada para o respectivo trabalho sob o tipo do objetivo: descritiva; quanto aos procedimentos técnicos: bibliográfica e documental; o instrumento aplicado foi o questionário; e a sua abordagem é qualitativa.

Assim, a pesquisa é descritiva, porque buscou descrever dentre os objetivos gerais a percepção dos alunos do ultimo ano das universidades federais do estado do Rio Grande do Sul. Conforme Gil (2002), esse tipo de pesquisa busca o estabelecimento de variáveis, descrevendo características de determinada população ou fenômeno.

Conforme Lakatos & Marconi (2003), a pesquisa documental tem como principal característica é que a fonte de coleta de dados está restrito a documentos, escrito ou não, constituindo assim uma fonte primária.

Seu procedimento técnico da pesquisa sendo bibliográfica, porque foi elaborado a partir de um material já desenvolvido para subsidiar a pesquisa através de uma revisão da literatura sobre o tema, como: artigos, revistas, resoluções, livros e monografias. Comumente essas fontes bibliográficas são constituídas de livros, publicações periódicas e impressos diversos.

Essas vantagens da pesquisa bibliográfica têm, no entanto, uma contrapartida que pode comprometer em muito a qualidade da pesquisa. Muitas vezes, as fontes secundárias apresentam dados coletados ou processados de forma equivocada. Essas vantagens da pesquisa bibliográfica têm, no entanto, uma contrapartida que pode comprometer em muito a qualidade da pesquisa. Assim, um trabalho fundamentado nessas fontes secundárias apresentam dados coletados ou processados de forma equivocada. (Gil, 2002 p. 45).

O instrumento de pesquisa utilizado foi o questionário, elaborado a partir do perfil desejado nos PPP das universidades federais do Rio Grande do Sul de 2015. Sua aplicação foi os alunos do ultimo ano dos cursos de Ciências Contábeis das universidades federais do Rio Grande do sul como publico alvo, e foi aplicada no primeiro semestre de 2015.

Segundo Lakatos & Marconi (2011), esse tipo de pesquisa preocupa-se em analisar dados. Quando o procedimento estatístico não é o objetivo principal. O pesquisador tenta analisar e interpretar os dados.

3.3 Aplicação, levantamento e tratamento dos dados

Após o estudo bibliográfico, para iniciar a formulação do questionário foi feito um levantamento para identificar a existência dos cursos de Ciências Contábeis das Universidades Federais existentes no estado do Rio Grande do Sul. Onde foi constatada a existência de três universidades federais que ofertam o curso, sendo elas: Universidade Federal de Santa Maria (UFSM), Universidade Federal do Rio Grande do Sul (UFRGS) e a Universidade Federal do Rio Grande (FURG).

A partir da identificação das instituições federais que ofertam o curso de Ciências Contábeis no estado do Rio Grande do Sul, foi solicitado aos

coordenadores dos cursos, o PPP para elaboração de seu respectivo questionário. O questionário foi aplicado ao número de alunos disponíveis para o preenchimento do mesmo.

Devido ao fato de que nem toda Universidade Federal do estado do Rio Grande do Sul trabalha com o sistema seriado nas turmas do curso de Ciências Contábeis, o que dificulta estabelecer o alcance da pesquisa. Porém a UFSM e UFRGS por trabalharem com o sistema seriado, são identificados o número exato de alunos que cursam o último ano de faculdade em seus respectivos cursos.

Dos 71 alunos que cursam o último ano de Ciências Contábeis na UFSM no ano de 2015, o questionário foi aplicado em 45 alunos. Enquanto na UFRGS dos 65 alunos do último ano do curso de Ciências Contábeis, foi aplicado o questionário em 26 alunos.

Na FURG o questionário foi aplicado em 20 alunos do último ano do curso de Ciências Contábeis. Devido ao fato de que as turmas não são tratadas de maneira seriada, não foi possível identificar o número total de alunos existentes.

Posteriormente ao levantamento dos dados foi utilizado a Microsoft Excel 2010 para construção de gráficos e tabelas da pesquisa. Desse modo facilitando a análise dos dados coletados juntos alunos do último ano do curso de Ciências Contábeis da UFSM, FURG e UFRGS no primeiro semestre do ano de 2015.

A partir dos dados levantados, foi calculada a média para expressar o nível de aderência do PPP, que define o perfil esperado e o efetivamente encontrado nos alunos egressos do último ano. Onde o nível de aderência expressa à conformidade entre o nível esperado de cada PPP das Universidades Federais pesquisadas e o realmente constatado pelos alunos, através da auto avaliação.

No decorrer dos próximos capítulos serão apresentados aspectos convergentes e divergentes obtidos a partir do questionário aplicado aos egressos do curso de Ciências Contábeis das Universidades Federais do estado do Rio Grande do Sul do ano de 2015. Salienta-se que considerou-se convergentes aqueles pontos que obtiveram resultados iguais ou superiores aos 50% (cinquenta por cento) e divergentes aqueles resultado inferiores à 50% (cinquenta por cento) .

O capítulo a seguir repousa à apresentação dos resultados obtidos a partir desses dados tabulados, buscando resolver a problemática proposta no presente trabalho.

4 DESENVOLVIMENTO E RESULTADOS DA PESQUISA

Este capítulo expõe os dados coletados e uma análise da pesquisa em que foram compilados junto aos alunos do último ano das universidades federais do curso de Ciências Contábeis do Rio Grande do Sul no ano de 2015. A partir desses dados será apresentada e discutida a realidade do perfil alcançado pelos Projetos Político Pedagógico de suas universidades, e assim, identificar os pontos de convergência e divergência de cada PPP, contribuindo para o desenvolvimento do ensino-aprendizagem.

Devido ao campo de atuação ser composta por três Universidades Federais que oferecem o curso de Ciências Contábeis e seus respectivos PPP serem distintos, tornou-se necessário a construção de três questionários distintos. Questionários estes, que foram aplicados no primeiro semestre do ano de 2015 de maneira contextualizada a partir de cada PPP.

4.2 Pesquisa com os alunos da UFSM

Nesta seção serão apresentados de modo expositivo os dados coletados do questionário aplicado junto aos alunos do último ano da UFSM, o alcance de alunos nessa universidade, o período em que foi aplicada a pesquisa e o embasamento do questionário aplicado.

4.2.1 O aluno da UFSM ao longo do curso

A pesquisa junto à Universidade Federal de Santa Maria alcançou 45 alunos do último ano do curso de Ciências Contábeis e foi realizada no primeiro semestre de 2015, através do Apêndice A. A primeira etapa da pesquisa, que foi elaborada através do PPP da instituição, questionou se os alunos ao longo do curso adquiriram os itens propostos pelo PPP.

Na primeira questão 77,8% dos alunos afirmaram possuir uma visão sistêmica em negócios. Na segunda questão, a realidade apresentada foi ainda menos convergente da esperada pelo Projeto Político Pedagógico da instituição, onde

66,7% afirmaram possuir conhecimentos sobre as transformações sociais e econômicas atuais, essas afirmações foram demonstradas no Gráfico 1.

Do total dos alunos entrevistados, 73,3% responderam na terceira pergunta que possuem capacidade para analisar o desempenho das organizações, detectar problemas e propor soluções para a tomada de decisões. Na quarta pergunta houve uma convergência onde 57,8% dos entrevistados relataram possuir conhecimento do mercado das empresas onde atuam. Convergência ainda maior ocorreu na quinta pergunta, em que 82,2% dos alunos afirmaram ter desenvolvido capacidade de ter iniciativa, criatividade e reflexão crítica. Estas informações estão descritas no Gráfico 1.

Quanto ao sexto questionamento, 55,6% relataram não ter adquirido uma preparação para a utilização da tecnologia informatizada, o que demonstra uma divergência do proposto pelo PPP da instituição, conforme demonstração no Gráfico 1.

Dos alunos questionados, 80% afirmaram na sétima questão ter adquirido capacidade de fazer planejamentos. Um grau similar de convergência também foi apresentado na oitava questão onde 77,8% dos alunos relataram ter adquirido capacidade de liderança e de trabalho em equipe. Essas informações foram detalhadas no Gráfico 1.

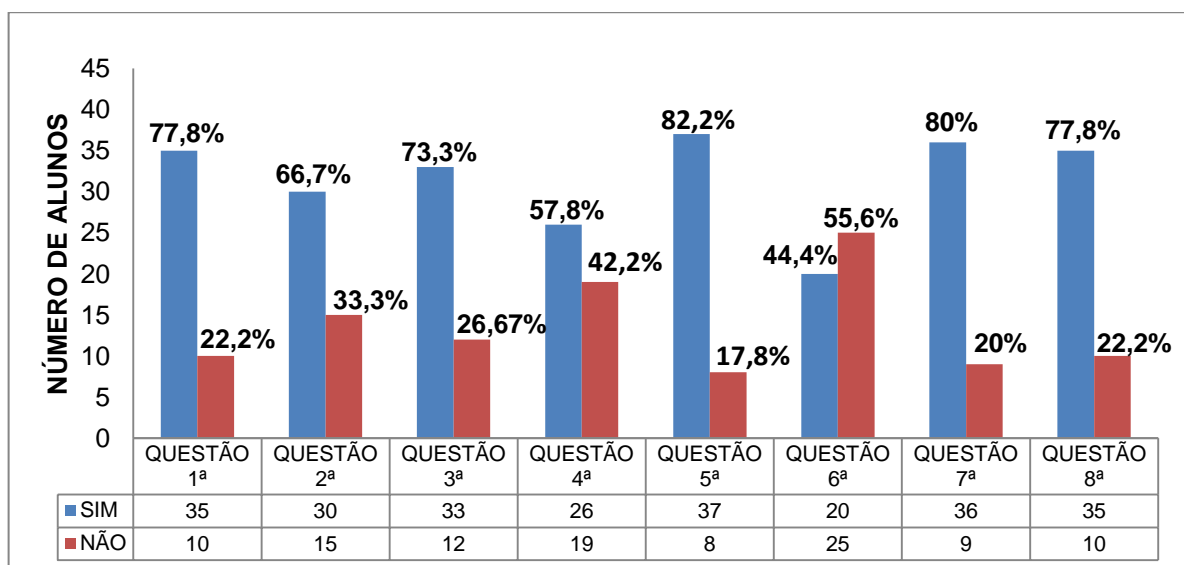


Gráfico 1 – Percentual das respostas referente às questões 1 a 8.

Com relação aos alunos terem adquirido consciência da necessidade da utilização constante de outros idiomas, na nona pergunta, 68,9% declaram tê-la adquirido ao longo do curso. Essa informação foi apresentada no Gráfico 2.

Na décima e na décima primeira pergunta os pontos de convergência foram descritos com 97,8% e 93,3%, respectivamente, quando questionados sobre: a conscientização ética; a capacidade de inter-relacionamento. Enquanto na décima segunda questão, que também possui uma característica importante do PPP da instituição, 71,1% dos alunos relataram ter adquirido a capacidade de atuar como agente de mudança no ambiente organizacional. Essas informações estão descritas no Gráfico 2.

Do total dos alunos entrevistados, na décima terceira questão, 64,4% afirmaram ter adquirido a capacidade de perceber e integrar-se ao desenvolvimento social, político, econômico e cultural regional. Na décima quarta questão foi constatado uma divergência, nela 46,7% afirmaram ter adquirido ao longo do curso a capacidade de interagir e contribuir com a esfera mundial de administração de negócios, conforme demonstrado no Gráfico 2.

Foi constatado que 100% dos alunos entrevistados, na décima quinta pergunta, adquiriram ao longo do curso uma capacidade de manter uma postura ética, respeito a natureza e um comportamento condizente ao correto exercício da cidadania. Esses dados também foram expressos no Gráfico 2.

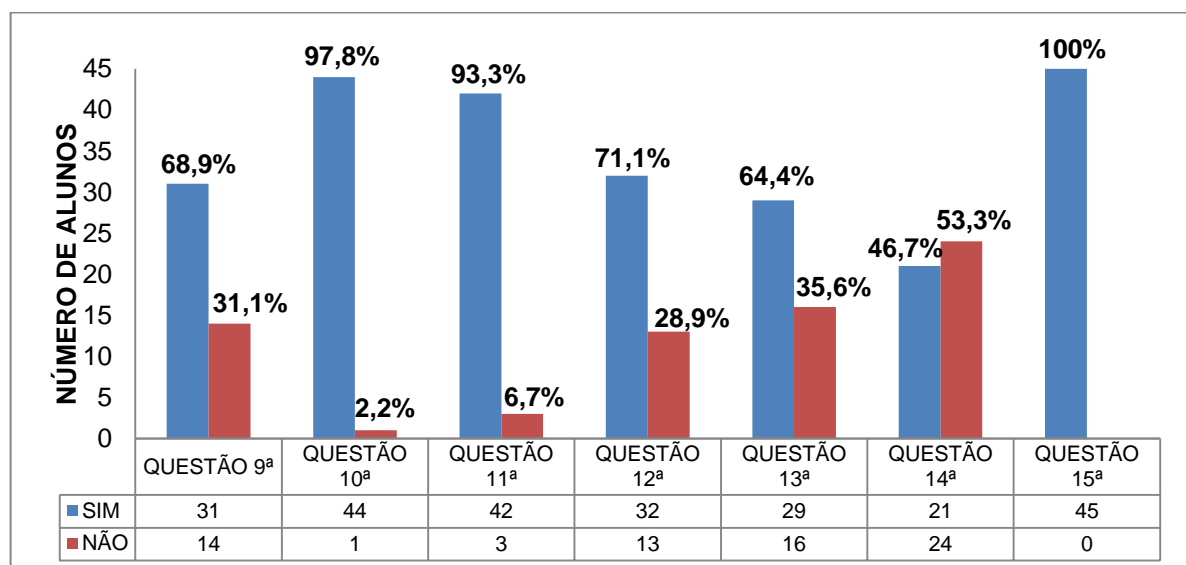


Gráfico 2 – Percentual das respostas referente às questões 9 a 15.

Na décima sexta pergunta foi encontrada uma convergência parcial diante da atual exigência de mercado. Nela 46,7% dos alunos afirmaram possuir capacidade de gerenciamento; 44,4% dos alunos afirmaram possuir uma visão humanística sustentável; 33,3% dos alunos afirmaram possuir qualidade de investigação; 62,2% dos alunos afirmaram possuir raciocínio sistêmico (a única que apresentou plena convergência). Essas constatações estão descritas no Quadro 2.

EXIGÊNCIA DE MERCADO	% DA EXIGÊNCIA DE MERCADO
Capacidade de gerenciamento	46,7%
Visão humanística e sustentável	44,4%
Qualidade de investigação	33,3%
Raciocínio Sistêmico	62,2%

Quadro 2 – Percentual das respostas referente à questão 16.

Os alunos, na décima sétima questão, relataram uma divergência quase que total em um item do perfil desejado no PPP, onde os maiores pontos de divergência são: 11,1% dos alunos ao término do curso se acham capazes de atuar como mediador e árbitro, 13,3% como analista econômico-financeiro e 13,3% como perito contábil. E o único ponto de convergência com o PPP é que 55,6% dos alunos, ao término do curso, se acham capazes de atuar como contador gerencial. Dados esses expressos no Quadro 3.

ÁREA DE ATUAÇÃO	% DOS CAPACITADOS	ÁREA DE ATUAÇÃO	% DOS CAPACITADOS
Planejamento tributário	26,7%	Consultor	37,8%
Auditor independente	17,8%	Empresário contábil	24,4%
Contador geral	44,4%	Mediador e Arbitro	11,1%
Auditor interno	40%	Perito contábil	13,3%
Contador de custos	33,3%	Investigador de fraude	15,6%
Contador gerencial	55,6%	Professor	20%
Analista econômico-financeiro	13,3%	Contador Público	22,2%
		Agente fiscal	17,8%

Quadro 3 – Percentual das respostas referente à questão 17.

4.2.2 Outros questionamentos do curso de Ciências Contábeis da UFSM

Por se tratar de um estudo bibliográfico, fez-se necessário elaborar mais uma questão para o embasamento conclusivo da pesquisa. Essa questão é sequencia do

questionário aplicado aos alunos do curso de Ciências Contábeis da UFSM no primeiro semestre de 2015, através do Apêndice A.

Do total dos alunos entrevistados, 71,1% afirmou na décima oitava questão, conhecer o conteúdo do Projeto Político Pedagógico do curso de Ciências Contábeis da UFSM, conforme descrito no Gráfico 3.

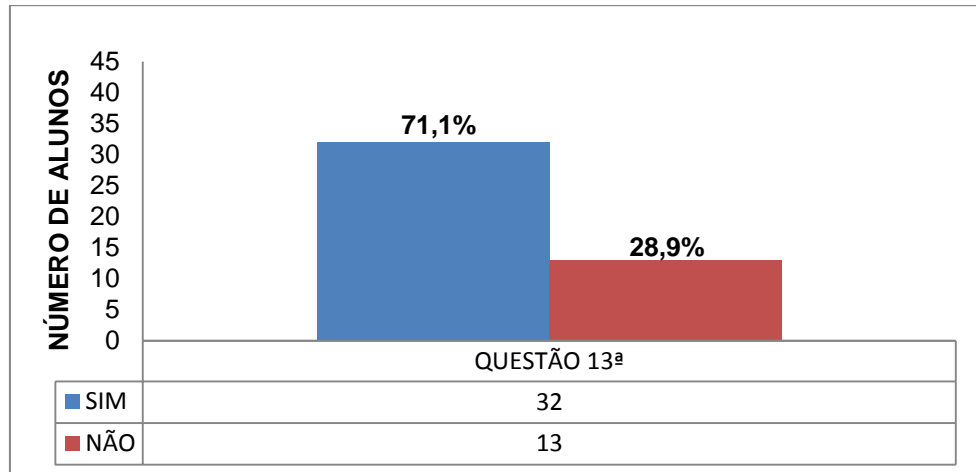


Gráfico 3 – Percentual das respostas referente à questão 18.

Assim, é finalizada a pesquisa de maneira expositiva e isolada dos dados coletados no questionário do Apêndice A, aplicado junto aos alunos do último ano da UFSM na pesquisa realizada no primeiro semestre de 2015.

4.3 Pesquisa com os alunos da FURG

Nesta seção serão apresentados de modo expositivo os dados coletados do questionário aplicado junto aos alunos do último ano da FURG, o alcance de alunos nessa universidade, o período em que foi aplicada a pesquisa e o embasamento do questionário aplicado.

4.3.1 O aluno da FURG ao longo do curso

A pesquisa junto à Universidade Federal do Rio Grande alcançou 20 alunos do último ano do curso de Ciências Contábeis e foi realizada no primeiro semestre de 2015, através do Apêndice A. A primeira etapa da pesquisa, que foi elaborada

através do PPP da instituição, questionou se os alunos ao longo do curso adquiriram os itens propostos pelo PPP.

De acordo com a pesquisa, 95% dos alunos afirmaram possuir capacidade para utilizar adequadamente a terminologia e a linguagem das Ciências Contábeis e Atuariais, na primeira questão do questionário. Isso é um reflexo da convergência deste item do perfil do egresso desejado no PPP da FURG, conforme descrito no Gráfico 4.

Os alunos, na segunda pergunta, relataram que 85% demonstram visão sistêmica e interdisciplinar na atividade contábil. Na terceira pergunta, sua convergência foi similar, onde 80% dos alunos afirmaram possuir capacidade de elaborar pareceres e relatórios que contribuam para o desenvolvimento, conforme descrito no Gráfico 4.

Ao longo do curso, 100% dos alunos afirmaram na quarta questão possuir capacidade de aplicar adequadamente a legislação inerente às funções contábeis. Na quinta questão, 70% relataram possuir a capacidade de desenvolver, com motivação e através de permanente articulação, a liderança entre equipes multidisciplinares para a captação de insumos necessários aos controles técnicos, à geração e disseminação de informações contábeis, com reconhecido nível de precisão. Essas informações foram demonstradas no Gráfico 4.

Na oitava pergunta, 60% dos alunos relataram possuir capacidade de desenvolver, analisar e implantar sistemas de informação contábil e de controle geral, revelando capacidade crítica analítica para avaliar as implicações organizacionais com a tecnologia da informação, conforme demonstrado no Gráfico 4.

Outra característica importante do PPP da FURG foi questionada na nona pergunta, onde 90% dos alunos relataram exercer com ética e proficiência as atribuições e prerrogativas que lhe são prescritas através da legislação específica, revelando domínios adequados aos diferentes modelos organizacionais, também demonstrado no Gráfico 4.

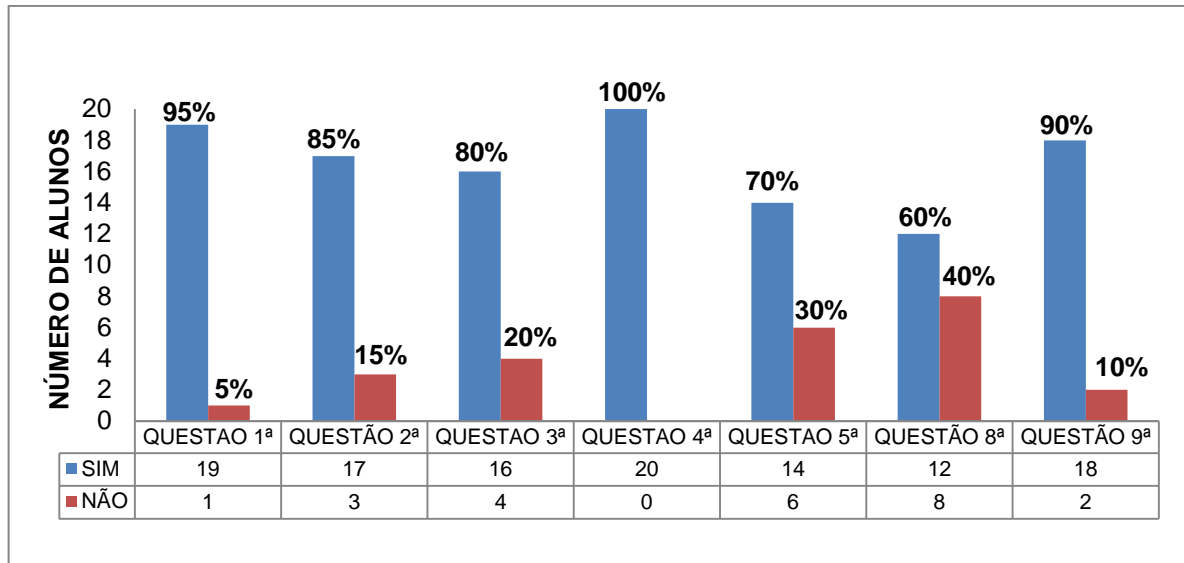


Gráfico 4 – Percentual das respostas referente às questões 1,2,3,4,5,8 e 9.

O sexto e o sétimo questionamentos aplicados junto aos alunos, são oriundos de um item do PPP, que para melhor entender os pontos de convergência ou divergência, foram feitos dois questionamentos para um único item. Na sexta questão a convergência foi parcial quanto à capacidade de exercer suas responsabilidades com expressivo domínio. Essas constatações foram demonstradas no Quadro 4.

EXECUÇÃO DA FUNÇÃO COM O EXPRESSIVO DOMÍNIO:	% DE CAPACITADOS
Funções contábeis	90%
Noções de atividades atuariais	10%
Noções de atividades de quantificações de informações financeiras	80%
Noções de atividades de quantificações patrimoniais	80%
Noções de atividades de quantificações governamentais	20%

Quadro 4– Percentual das respostas referente à questão 4.

Na sétima questão, 85% dos alunos afirmaram que de acordo com o que foi marcado na sexta questão, julgam possível viabilizar os agentes econômicos e aos administradores de qualquer segmento produtivo ou institucional o pleno cumprimento de seus encargos quanto ao gerenciamento, aos controles e à prestação de contas de sua gestão perante a sociedade, gerando também informações para a tomada de decisão, organização de atitudes e construção de valores orientados para a cidadania. Essa questão é demonstrada no Gráfico 5.

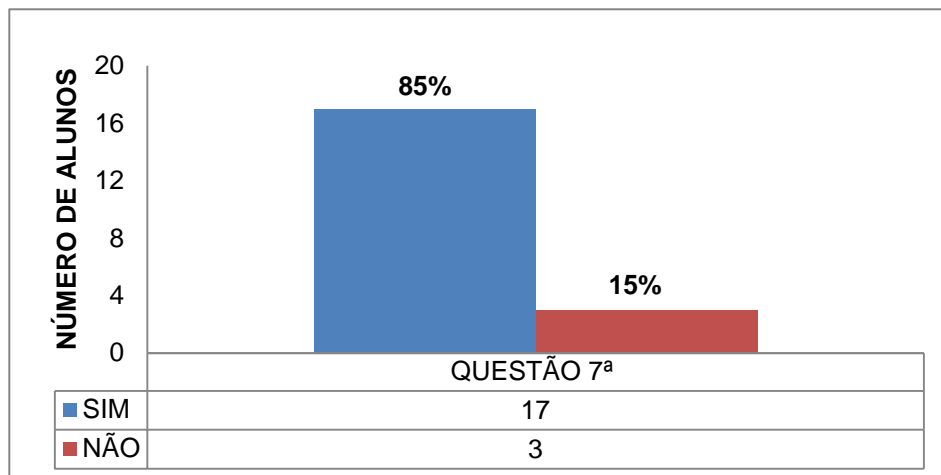


Gráfico 5 – Percentual das respostas referente à questão 7.

Os alunos na décima questão apresentaram uma convergência parcial em um item do perfil desejado no PPP, onde os maiores pontos de divergência são: 20% dos alunos ao término do curso se acham capazes de atuar como auditor independente e 25% como investigador de fraude. E os únicos pontos de convergência plena com o PPP é que 75% dos alunos ao término do curso se acham capazes de atuar como contador geral e 70% como contador público. Conforme é demonstrado no Quadro 5.

ÁREA DE ATUAÇÃO	% DOS CAPACITADOS	ÁREA DE ATUAÇÃO	% DOS CAPACITADOS
Planejamento tributário	40%	Consultor	30%
Auditor independente	20%	Empresário contábil	50%
Contador geral	75%	Mediador e Arbitro	5%
Auditor interno	40%	Perito contábil	40%
Contador de custos	30%	Investigador de fraude	25%
Contador gerencial	40%	Professor	30%
Analista econômico-financeiro	35%	Contador Público	70%
		Agente fiscal	50%

Quadro 5 – Percentual das respostas referente à questão 10.

4.3.2 Outro questionamento do curso de Ciências Contábeis da FURG

Por se tratar de um estudo bibliográfico, fez-se necessário elaborar mais uma questão para o embasamento conclusivo da pesquisa. Essa questão é sequencia do questionário aplicado aos alunos do curso de Ciências Contábeis da FURG no primeiro semestre de 2015, através do Apêndice B.

Um questionamento não menos importante do perfil desejado no PPP da FURG foi questionado na décima primeira questão e sua constatação foi que 50% dos alunos relataram não conhecer o conteúdo do Projeto Político Pedagógico do curso de Ciências Contábeis da FURG, conforme demonstrado no Gráfico 6.

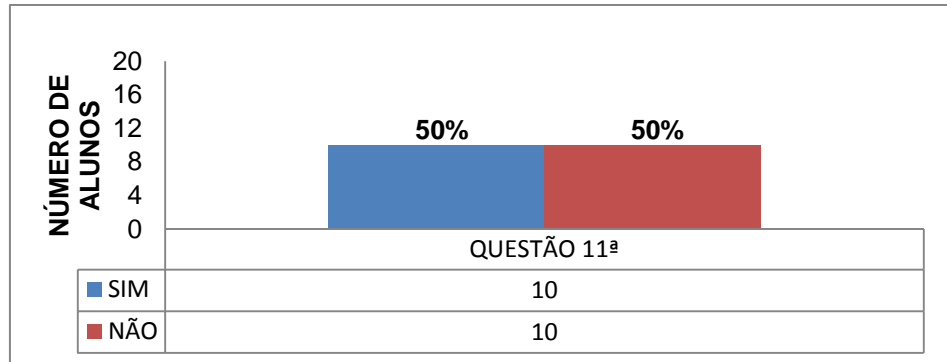


Gráfico 6 – Percentual das respostas referente à questão 11.

Assim, é finalizada a pesquisa de maneira expositiva e isolada dos dados coletados no questionário do Apêndice B, aplicado junto aos alunos do último ano da FURG na pesquisa realizada no primeiro semestre de 2015.

4.4 Pesquisa com os alunos da UFRGS

Nesta seção serão apresentados de modo expositivo os dados coletados do questionário aplicado junto aos alunos do último ano da UFRGS, o alcance de alunos nessa universidade, o período em que foi aplicada a pesquisa e o embasamento do questionário aplicado.

4.4.1 O aluno da UFRGS ao longo do curso

A pesquisa junto à Universidade Federal do Rio Grande do Sul alcançou 26 alunos do último ano do curso de Ciências Contábeis e foi realizada no primeiro semestre de 2015, através do Apêndice A. A primeira etapa da pesquisa questionou se os alunos ao longo do curso adquiriram os itens propostos pelo PPP.

Na primeira pergunta os alunos apresentaram uma convergência parcial quanto à sua capacidade em âmbito nacional e internacional e nos diferentes modelos de organização capaz de compreender as questões científicas, técnicas,

sociais, econômicas e financeiras. Os pontos de convergência apresentados pelos alunos foram que: 73,1% em questões financeiras e 69,3% em questões técnicas e 53,8% em questões econômicas. Os pontos divergência apresentados pelos alunos foram que: 11,5% dos alunos possuem capacidade de compreender questões científicas e 46,2% dos alunos possuem capacidade de compreender questões sociais, conforme demonstrado no Quadro 6.

COMPREENSÃO DE ALGUMAS QUESTÕES	% DE COMPREENSÃO
Científicas	11,5%
Técnicas	69,3%
Sociais	46,2%
Econômicas	53,8%
Financeiras	73,1%

Quadro 6 – Percentual das respostas referente à questão 1.

Os alunos na segunda pergunta, apresentaram uma convergência parcial quanto a sua capacidade de plena utilização de inovações tecnológicas diante do domínio das responsabilidades funcionais envolvendo apurações, auditorias, perícias, arbitragens, noções de atividades atuariais, patrimoniais, de quantificações de informações financeiras e governamentais. Sua convergência se deu em: 53,8% em apurações, 76,9% em noções de atividades patrimoniais e 57,7% em noções de atividades de quantificações de informações financeiras. E suas divergências em: auditorias (38,5%), perícias (15,4%), arbitragens (11,5%) e noções de atividades atuariais (7,7%). Conforme demonstrado no Quadro 7.

UTILIZAÇÃO DE INOVAÇÕES TECNOLÓGICAS DIANTE DO DOMÍNIO DAS RESPONSABILIDADES FUNCIONAIS ENVOLVENDO:	% DE UTILIZAÇÃO
Apurações	53,8%
Auditorias	38,5%
Perícias	15,4%
Arbitragens	11,5%
Noções de atividades atuariais	7,7%
Noções de atividades patrimoniais	76,9%
Noções de atividades de quantificações de informações financeiras	57,7%
Noções de atividades governamentais	57,7%

Quadro 7 - Percentual das respostas referente à questão 2.

Os alunos na terceira questão afirmaram que 96,1% possuem capacidade crítico-analítica de avaliação, quanto às implicações organizacionais com o advento da tecnologia da informação. Na quarta questão também foi constatada uma convergência com o perfil do aluno esperado no PPP, onde 88,5% relataram que utiliza adequadamente a terminologia e a linguagem das Ciências Contábeis e Atuariais, conforme demonstrado no Gráfico 7.

Na quinta pergunta, 100% dos alunos afirmaram ter adquirido uma visão sistêmica e interdisciplinar da atividade contábil. Foi constatado através da sexta questão que 53,9% dos alunos na adquiriram capacidade de elaborar pareceres e relatórios que contribuam para o desempenho eficiente e eficaz de seus usuários, quaisquer que sejam os modelos organizacionais. Na sétima pergunta, 76,9% dos alunos relataram aplicar adequadamente a legislação inerente às funções contábeis, conforme descrito no Gráfico 7.

De todos os alunos entrevistados, na oitava questão, 46,1% relataram desenvolver, com motivação e através de permanente articulação, a liderança entre equipes multidisciplinares para a captação de insumos necessários aos controles técnicos, à geração e disseminação de informações contábeis, com reconhecido nível de precisão, demonstrando assim um item com um grau de divergência perante o perfil dos alunos desejados pelo PPP da UFRGS. Dados estes expostos no Gráfico 7.

Na décima primeira questão mais uma vez fica explícita uma divergência do alcance do perfil desejado pelo PPP da UFRGS, onde 42,3% dos alunos relataram que adquiriram capacidade para desenvolver, analisar e implantar sistemas de informação contábil e de controle gerencial, revelando capacidade crítico analítica para avaliar as implicações organizacionais com a tecnologia da informação. Na décima segunda pergunta 84,6% dos alunos relataram exercer com ética e proficiência as atribuições e prerrogativas que lhe são prescritas através da legislação específica, revelando domínios adequados aos diferentes modelos organizacionais, também descrita no Gráfico 7.

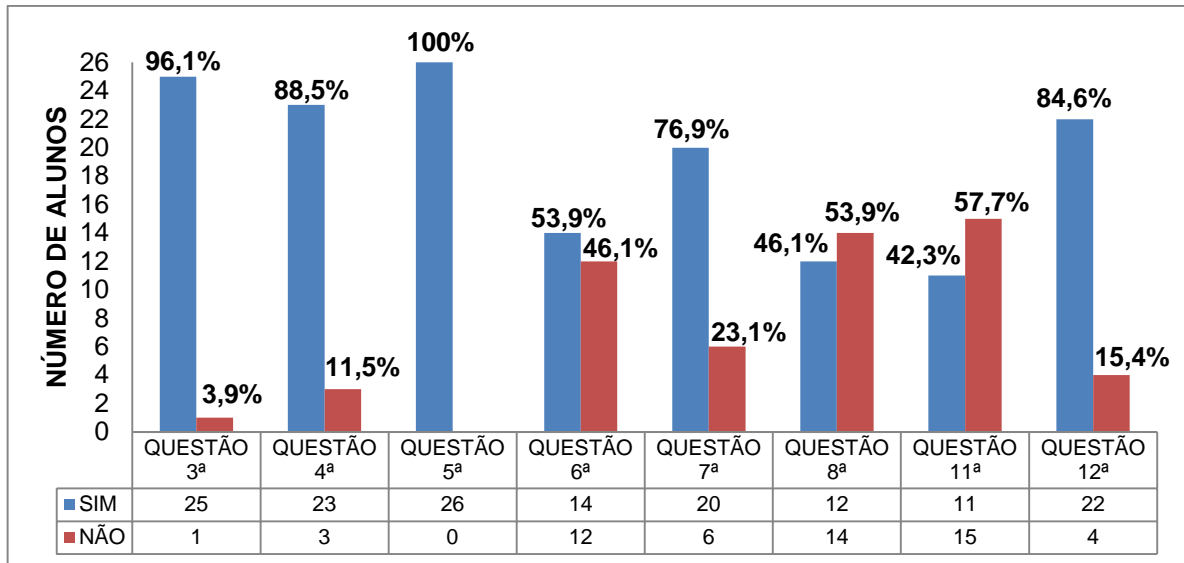


Gráfico 7 – Percentual das respostas referente às questões 3, 4, 5, 6, 7, 8, 11 e 12.

O nono e o décimo questionamento aplicados junto aos alunos, são oriundos de um item do PPP, que para melhor entender os pontos de convergência ou divergência foram feitos dois questionamentos para um único item. Na nona questão foi constatada uma convergência parcial. Nela os alunos afirmaram executar sua função com expressivo domínio com: 73,1% em funções contábeis, 61,5% em noções de atividades de quantificações patrimoniais, 46,1% em noções de atividades de quantificações de informações financeiras, 26,9% em noções de atividades de quantificações governamentais e 0% em noções de atividades atuariais, conforme descrito no Quadro 8.

EXECUÇÃO DA FUNÇÃO COM O EXPRESSIVO DOMÍNIO	% DE CAPACITADOS
Funções contábeis	73,1%
Noções de atividades atuariais	0%
Noções de atividades de quantificações de informações financeiras	46,1%
Noções de atividades de quantificações patrimoniais	61,5%
Noções de atividades de quantificações governamentais	26,9

Quadro 8 – Percentual das respostas referente à questão 9.

Na nona pergunta 69,2% dos alunos afirmaram que de acordo com o que marcado na sexta questão, é possível viabilizar os agentes econômicos e aos administradores de qualquer segmento produtivo ou institucional o pleno cumprimento de seus encargos quanto ao gerenciamento, aos controles e à

prestação de contas de sua gestão perante a sociedade, gerando também informações para a tomada de decisão, organização de atitudes e construção de valores orientados para a cidadania, assim demonstrada no Gráfico 8.

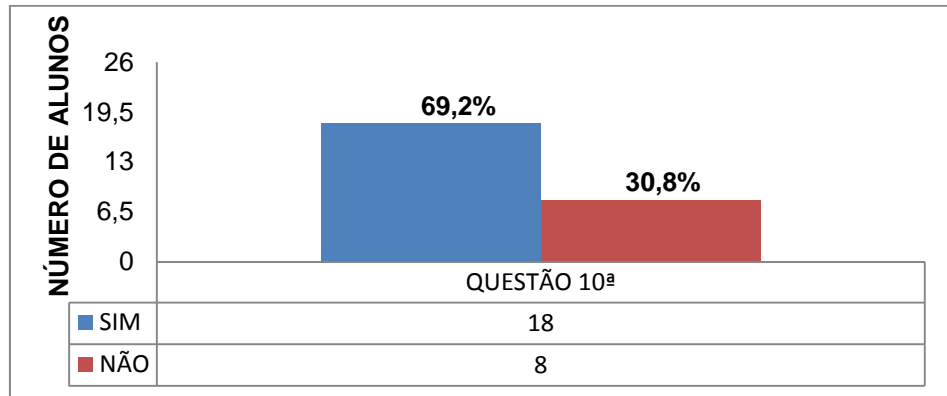


Gráfico 8 – Percentual das respostas referente à questão 14.

Os alunos na décima terceira pergunta relataram uma divergência quase que total em um item do perfil desejado no PPP, onde os maiores pontos de divergência são que: 3,8% dos alunos ao término do curso se acham capazes de atuar como mediador e árbitro, 11,5% como investigador de fraude e 11,5% como perito contábil. E existiram dois empates de 50% cada, quanto a sua capacidade de atuar como contador geral, e como contador público, como é demonstrado no Quadro 9.

ÁREA DE ATUAÇÃO	% DOS CAPACITADOS	ÁREA DE ATUAÇÃO	% DOS CAPACITADOS
Planejamento tributário	34,6%	Consultor	38,5%
Auditor independente	23,1%	Empresário contábil	30,8%
Contador geral	50%	Mediador e Arbitro	3,8%
Auditor interno	38,5%	Perito contábil	11,5%
Contador de custos	15,4%	Investigador de fraude	11,5%
Contador gerencial	34,6%	Professor	26,9%
Analista econômico-financeiro	38,5%	Contador Público	50%
		Agente fiscal	30,8%

Quadro 9 – Percentual das respostas referente à questão 13.

4.4.2 Outro questionamento do curso de Ciências Contábeis da UFRGS

Por se tratar de um estudo bibliográfico, fez-se necessário elaborar mais uma questão para o embasamento conclusivo da pesquisa. Essa questão é sequencia do questionário aplicado aos alunos do curso de Ciências Contábeis da UFRGS no primeiro semestre de 2015, através do Apêndice C.

Os alunos, na décima terceira questão, foram questionados se conheciam o conteúdo do Projeto Político Pedagógico do curso de Ciências contábeis da UFRGS. Dentre eles, 15,4% relataram que conhecem, demonstrando assim uma divergência com o perfil desejado em seu PPP, demonstrado no Gráfico 9.

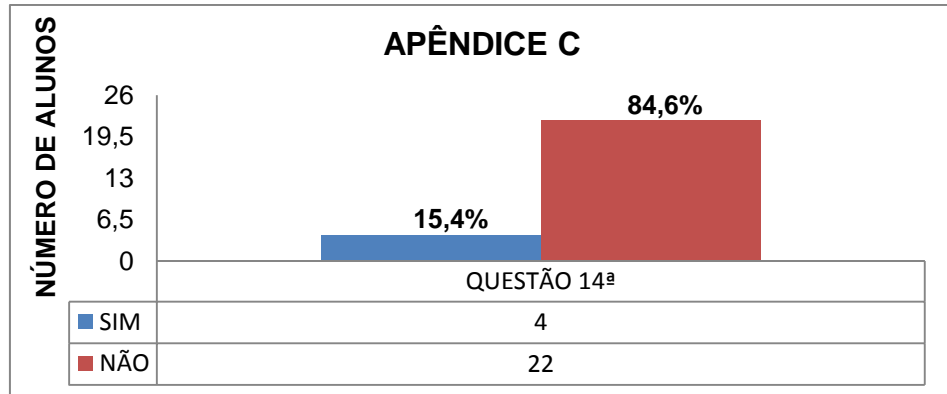


Gráfico 9 – Percentual das respostas referente à questão 14.

Desse modo, é finalizada a pesquisa de maneira expositiva e isolada dos dados coletados no questionário do Apêndice C, aplicado junto aos alunos do último ano da UFRGS na pesquisa realizada no primeiro semestre de 2015.

4.5 Análise da pesquisa

Nesse item é feita uma análise dos dados do questionário, de forma individual do perfil efetivamente encontrado em cada Universidade, com o objetivo de identificar o nível de aderência de cada PPP. Para isso, obteve-se a média do percentual de convergência apresentado nos Apêndices D; E; e F. Conforme o Quadro 10.

Universidade	Média de aderência efetiva do PPP
UFSM	69,12%
FURG	75,97%
UFRGS	68,02%

Quadro 10 – Média de aderência efetiva de cada PPP.

Para o cálculo das médias apresentadas no Gráfico 10 não foi utilizado o último questionamento de cada Apêndice D, E e F, pois esta pergunta serviu única e exclusivamente para dar suporte ao embasamento conclusivo da pesquisa.

Devido à importância do conhecimento por parte dos alunos sobre as predisposições do PPP, o Quadro 11 expressa o percentual de alunos cientes de seu conteúdo e objetivos propostos por cada Universidade.

UNIVERSIDADE	% DE CIÊNCIA SOBRE O CONTEÚDO DO PPP DO CURSO
UFSM	71,1%
FURG	50%
UFRGS	15,4%

Quadro 11 - Percentual conhecimento do conteúdo do PPP do curso.

No Quadro 11 fica evidenciada a divergência de uma das universidades pesquisadas em relação ao conhecimento dos alunos sobre um item tão importante que é o PPP de sua instituição, cujas disposições e objetivos irão balizar todo o processo de ensino.

4.6 Pontos de convergência e divergência de cada PPP

Nesta seção os dados coletados serão apresentados de modo que fiquem evidente os pontos de convergência e divergência do perfil esperado e o efetivo dos Projetos Políticos Pedagógicos da UFSM, FURG e UFRGS, conforme demonstrado nos Quadros 12, 13 e 14 respectivamente.

(continua)

UFSM PONTOS DE CONVERGÊNCIA
<ul style="list-style-type: none"> • Visão sistêmica em negócios. • Conhecimentos sobre as transformações sociais e econômicas atuais. • Capacidade para analisar o desempenho das organizações, detectar problemas e propor soluções para a tomada de decisões. • Conhecimento do mercado das empresas em que atua. • Capacidade de ter iniciativa, criatividade e reflexão crítica. • Capacidade de fazer planejamentos. • Capacidade de liderança e de trabalho em equipe. • Consciência da necessidade da utilização constante de outros idiomas. • Conscientização ética.

(conclusão)

UFSM PONTOS DE CONVERGÊNCIA
<ul style="list-style-type: none"> • Capacidade de inter-relacionamento. • Capaz de atuar como agente de mudança no ambiente organizacional. • Capaz de perceber e integrar-se ao desenvolvimento social, político, econômico e cultural regional. • Capacidade de manter uma postura ética, respeito a natureza e um comportamento condizente ao correto exercício da cidadania; • Diante da atual exigência de mercado, possui: capacidade de gerenciamento; visão humanística e sustentável; e qualidade de investigação. • Ao término do curso você se acha capaz de atuar como: contador gerencial;
UFSM PONTOS DE DIVERGÊNCIAS
<ul style="list-style-type: none"> • Preparação para a utilização da tecnologia informatizada. • Capaz de interagir e contribuir com a esfera mundial de administração de negócios. • Diante da atual exigência de mercado, possui: Raciocínio sistêmico. • Ao término do curso você se acha capaz de atuar como: planejamento tributário; auditor independente; contador geral; auditor interno; contador de custos; analista econômico-financeiro; consultor; empresário contábil; mediador e árbitro; perito contábil; investigador de fraude; professor; contador público; e agente fiscal.

Quadro 12 – Pontos de convergência e divergência do perfil efetivo da UFSM.

O Quadro 12, resume os aspectos convergentes e divergentes obtidos a partir do questionário aplicado aos egressos do curso de Ciências Contábeis da UFSM. Salienta-se que considerou-se convergentes e divergentes aqueles pontos que obtiveram resultados superiores aos 50% (cinquenta por cento).

(continua)

FURG PONTOS DE CONVERGÊNCIA
<ul style="list-style-type: none"> • Capacidade de utilizar adequadamente a terminologia e a linguagem das Ciências Contábeis e Atuariais. • Visão sistêmica e interdisciplinar da atividade contábil. • Capacidade de elaborar pareceres e relatórios que contribuam para o desempenho eficiente e eficaz de seus usuários, quaisquer que sejam os modelos organizacionais. • Capacidade de aplicar adequadamente a legislação inerente às funções contábeis. • Capacidade de desenvolver, com motivação e através de permanente articulação, a liderança entre equipes multidisciplinares para a captação de insumos necessários aos controles técnicos, à geração e disseminação de informações contábeis, com reconhecido nível de precisão. • Capacidade de exercer suas responsabilidades com o expressivo domínio: Funções contábeis; noções de atividades de quantificações patrimoniais; Noções de atividades de quantificações de informações financeiras. • Através das: funções contábeis; noções de atividades de quantificações patrimoniais; noções de atividades de quantificações de informações financeiras julga possível viabilizar aos agentes econômicos e aos administradores de qualquer segmento produtivo ou institucional o pleno cumprimento de seus encargos quanto ao gerenciamento, aos controles e à prestação de contas de sua gestão perante à sociedade, gerando também informações para a tomada de decisão, organização de atitudes e construção de valores orientados para a cidadania.

(conclusão)

- Capacidade de desenvolver, analisar e implantar sistemas de informação contábil e de controle geral, revelando capacidade crítica analítica para avaliar as implicações organizacionais com a tecnologia da informação.
- Exerce com ética e proficiência as atribuições e prerrogativas que lhe são prescritas através da legislação específica, revelando domínios adequados aos diferentes modelos organizacionais.
- Ao término do curso você se acha capaz de atuar como: contador geral; empresário contábil; Contador público; e agente fiscal.

FURG PONTOS DE DIVERGÊNCIA

- Capacidade de exercer suas responsabilidades com o expressivo domínio: noções de atividades atuariais; e noções de atividades de quantificações governamentais.
- Através das: Noções de atividades atuariais; e Noções de atividades de quantificações governamentais julga possível viabilizar aos agentes econômicos e aos administradores de qualquer segmento produtivo ou institucional o pleno cumprimento de seus encargos quanto ao gerenciamento, aos controles e à prestação de contas de sua gestão perante à sociedade, gerando também informações para a tomada de decisão, organização de atitudes e construção de valores orientados para a cidadania.
- Ao término do curso você se acha capaz de atuar como: planejamento tributário; auditor independente; auditor interno; contador de custos; contador gerencial; analista econômico-financeiro; consultor; mediador e arbitro; perito contábil; investigador de fraude; e professor.

Quadro 13 – Pontos de convergência e divergência do perfil efetivo da FURG.

O Quadro 13, resume os aspectos convergentes e divergentes obtidos a partir do questionário aplicado aos egressos do curso de Ciências Contábeis da FURG.

(continua)

UFRGS PONTOS DE CONVERGÊNCIA

- Capacidade em âmbito nacional e internacional e nos diferentes modelos de organização capaz de compreender questões técnicas, econômicas e financeiras.
- Capacidade de plena utilização de inovações tecnológicas diante do domínio das responsabilidades funcionais envolvendo apurações, noções de atividades patrimoniais, noções de atividades de quantificações informações financeiras e noções de atividades governamentais.
- Capacidade crítico-analítica de avaliação, quanto às implicações organizacionais com o advento da tecnologia da informação.
- Utiliza adequadamente a terminologia e a linguagem das Ciências Contábeis e Atuariais.
- Visão sistêmica e interdisciplinar da atividade contábil.
- Capacidade de elaborar pareceres e relatórios que contribuam para o desempenho eficiente e eficaz de seus usuários, quaisquer que sejam os modelos organizacionais.
- Aplica adequadamente a legislação inerente às funções contábeis.
- Exerce com ética e proficiência as atribuições e prerrogativas que lhe são prescritas através da legislação específica, revelando domínios adequados aos diferentes modelos organizacionais.
- Capacidade de exercer suas responsabilidades com o expressivo domínio: Funções contábeis; e Noções de atividades de quantificações patrimoniais.
- Através das: funções contábeis; e noções de atividades de quantificações patrimoniais julga possível viabilizar aos agentes econômicos e aos administradores de qualquer segmento produtivo ou institucional o pleno cumprimento de seus encargos quanto ao gerenciamento, aos controles e à prestação de contas de sua gestão perante à sociedade, gerando também informações para a tomada de decisão, organização de atitudes e construção de valores orientados para a cidadania.
- Ao término do curso você se acha capaz de atuar como: contador geral; e contador público.

(conclusão)

UFRGS PONTOS DE DIVERGÊNCIA

- Capacidade em âmbito nacional e internacional e nos diferentes modelos de organização capaz de compreender questões científicas e sociais.
- Capacidade de plena utilização de inovações tecnológicas diante do domínio das responsabilidades funcionais envolvendo auditorias, perícias, arbitragens e noções atuariais.
- Desenvolve, com motivação e através de permanente articulação, a liderança entre equipes multidisciplinares para a captação de insumos necessários aos controles técnicos, à geração e disseminação de informações contábeis, com reconhecido nível de precisão.
- Capacidade para desenvolver, analisar e implantar sistemas de informação contábil e de controle gerencial, revelando capacidade crítica analítica para avaliar as implicações organizacionais com a tecnologia da informação.
- Capacidade de exercer suas responsabilidades com o expressivo domínio: noções de atividades atuariais; noções de atividades de quantificações de informações financeiras; e Noções de atividades de quantificações governamentais.
- Através das: noções de atividades atuariais; noções de atividades de quantificações governamentais; e noções de atividades de quantificações de informações financeiras julga possível viabilizar aos agentes econômicos e aos administradores de qualquer segmento produtivo ou institucional o pleno cumprimento de seus encargos quanto ao gerenciamento, aos controles e à prestação de contas de sua gestão perante à sociedade, gerando também informações para a tomada de decisão, organização de atitudes e construção de valores orientados para a cidadania.
- Ao término do curso você se acha capaz de atuar como: planejamento tributário; auditor independente; auditor interno; contador de custos; contador gerencial; analista econômico-financeiro; consultor; empresário contábil; mediador e arbitro; perito contábil; investigador de fraude; professor; e agente fiscal.

Quadro 14 – Pontos de convergência e divergência do perfil efetivo da UFRGS.

O Quadro 14, resume os aspectos convergentes e divergentes obtidos a partir do questionário aplicado aos egressos do curso de Ciências Contábeis da UFRGS.

No próximo capítulo são feitas as considerações finais do estudo, expondo as conclusões, limitações, recomendações e sugestões para futuras pesquisas.

5 CONCLUSÃO, LIMITAÇÕES, RECOMENDAÇÕES E SUGESTÕES

Preocupados em expressar a cultura da instituição de ensino, em demonstrar o pensar e o agir dos atores presentes em sua construção, o Projeto Político Pedagógico das universidades configura-se como documento que expõe ações e objetivos do processo educativo a ser consolidado na instituição de ensino, demonstrando as necessidades, expectativas e propósitos da comunidade de ensino, assim como em demonstrar as exigências legais do sistema educacional.

Assim, o PPP deve ser construído em conjunto pelo corpo docente de modo que acompanhe o crescimento do mercado e a necessidade da evolução das universidades para que se reflita num progresso da evolução contábil. Sem esquecer que o PPP deve estar de acordo com a Resolução CNE/CSE 10, de 16 de dezembro de 2004, que estabelece as diretrizes curriculares nacionais para o curso de Ciências Contábeis, bacharelado, a serem observadas pelas instituições de educação superior (IES).

Foi constatado neste estudo que nenhuma das universidades pesquisadas obteve uma total convergência ou divergência para com seu PPP. Ainda que em todas elas o presente estudo tenha percebido maior convergência do que divergência na maioria dos pontos levantados. Considerando que cada universidade possui um PPP distinto, foram elaborados três questionários.

No Quadro 10 do capítulo anterior, foi apresentado o nível de aderência do perfil efetivamente constatado pelos alunos em relação ao PPP de sua Universidade, no qual a UFSM foi obtido de 69,12%, a FURG 75,97% e a UFRGS 68,02%.

Conforme demonstrado nos Quadros 12,13 e 14, por apresentar mais convergências do que divergências em todas as Universidades pesquisadas, conclui-se que existe uma convergência satisfatória entre o PPP apresentado pelas Universidades e o efetivamente descrito pelos alunos.

No presente estudo foram identificadas duas limitações: a primeira foi que a pesquisa se limitou aos alunos do último ano do curso de Ciências Contábeis das Universidades Federais da UFSM, FURG e UFRGS, que ao longo da sua formação acadêmica melhor podem constatar o real alcance do PPP de sua instituição; a segunda e mais importante das limitações, é que pelo fato dos PPP serem distintos,

não poderia ser realizado uma comparação direta entre as Universidades, e sim apontar o percentual de convergência ou divergência do perfil efetivo em cada PPP das Universidades.

Sugere-se para futuras pesquisas, que sejam desenvolvidos novos estudos que permitam avaliar a evolução do nível convergência do perfil do egresso efetivo em relação ao esperado nos Projetos Político Pedagógicos das Universidades estudadas.

Além disso, recomenda-se a aplicação de estatística descritiva no intuito de obter maior representatividade do estudo e, possivelmente, a aplicação de estatística inferencial que permita a percepção expandida da pesquisa realizada.

REFERÊNCIAS

ANDERE, M. A; ARAUJO, A. M. P. Aspectos da formação do professor de ensino superior de ciências contábeis: uma análise dos programas de pós-graduação. **Revista Contabilidade & Finanças**. São Paulo, v. 19, n. 48, p. 91-102, set/dez. 2008. Disponível em <<http://www.eac.fea.usp.br/cadernos/completos/48/maira-adriana-pg91a102.pdf>>. Acesso em 20 out. 2014

BRASIL. Ministério da Educação. Resolução nº 10, de 16 de dezembro de 2004. Institui as diretrizes curriculares nacionais para o curso de graduação em Ciências Contábeis, bacharelado e dá outras providências. **Diário Oficial da União**, Brasília nº 249 de 28/12/2004, seção 1, p.15. Disponível em <http://portal.mec.gov.br/cne/arquivos/pdf/rces10_04.pdf >. Acesso em: 09 abr. 2015.

CFC. **Ciências Contábeis é o quarto curso mais procurado, segundo o MEC**. Disponível em: <<http://www.portalcfc.org.br/noticia.php?new=17147>>. Acesso em: 10 maio 2015

DEMO, P. **Educação e qualidade**. 11. ed São Paulo: Editora Papirus, 1994.

FIGUEIREDO, S.; FABRI, P. E. **Gestão de empresas contábeis**. São Paulo: Editora Atlas, 2000.

ESTUDANTE, G. **Ciências Contábeis**. Disponível em: <<http://guiadoestudante.abril.com.br/profissoes/administracao-negocios/ciencias-contabeis-684550.shtml>>. Acesso em: 14 maio 2015.

EXAME. **Os melhores cursos de Ciências Contábeis, segundo o Enade**. Disponível em: <<http://exame.abril.com.br/carreira/noticias/os-melhores-cursos-de-ciencias-contabeis-segundo-o-enade>>. Acesso em: 16 maio 2015

G1. **Guia de carreira: Ciências Contábeis**. Disponível em: <<http://g1.globo.com/educacao/guia-de-carreiras/noticia/2012/08/guia-de-carreiras-ciencias-contabeis.html>>. Acesso em: 10 maio 2015

GIL, A. C. **Como elaborar projetos de pesquisa**. 4. ed. São Paulo: Editora Atlas, 2002.

HENDRIKSEN, E. S; BREDA, M. F. V. **Teoria da contabilidade**. 5. ed. São Paulo: Editora Atlas, 1999.

IUDÍCIBUS, S. et al. **Contabilidade introdutória**. 11. ed. São Paulo: Editora Atlas, 2010.

LAKATOS, E. M; MARCONI, M. A. **Fundamentos de metodologia científica**. 5. ed. São Paulo: Editora Atlas, 2003.

_____. **Metodologia científica**. 6. ed. São Paulo: Atlas, 2011.

MARION, C. J. **Contabilidade básica**. 7. ed. São Paulo: Editora Atlas, 2004.

_____. **Contabilidade empresarial**: contabilidade como instrumento de análise, gerência e decisão; as demonstrações contábeis: origens e finalidade; os aspectos fiscais e contábeis das leis em vigor. 12. ed. São Paulo: Editora Atlas, 2006.

_____. **O ensino da contabilidade**: o professor de ensino superior na contabilidade: vantagens e desvantagens; linhas metodológicas; ensino da contabilidade: Brasil x EUA. 1. ed. São Paulo: Editora Atlas, 1996.

SÁ, A. L. **Teoria da contabilidade**. São Paulo: Editora Atlas, 1998.

SEVERINO, A. J. **Metodologia do trabalho científico**. 23. ed. São Paulo: Cortez Editora, 2007.

APÊNDICES

Apêndice A – Questões de pesquisa para os alunos do ultimo ano do curso de Ciências Contábeis da UFSM

Ao longo do curso, você adquiriu:

1) Uma visão sistêmica em negócios?

Sim Não

2) Conhecimentos sobre as transformações sociais e econômicas atuais?

Sim Não

3) Capacidade para analisar o desempenho das organizações, detectar problemas e propor soluções para a tomada de decisões?

Sim Não

4) Conhecimento do mercado das empresas em que atua?

Sim Não

5) Capacidade de ter iniciativa, criatividade e reflexão crítica?

Sim Não

6) Preparação para a utilização da tecnologia informatizada?

Sim Não

7) Capacidade de fazer planejamentos?

Sim Não

8) Capacidade de liderança e de trabalho em equipe?

Sim Não

9) Consciência da necessidade da utilização constante de outros idiomas?

Sim Não

10) Conscientização ética?

Sim Não

11) Capacidade de inter-relacionamento?

Sim Não

12) Capaz de atuar como agente de mudança no ambiente organizacional?

Sim Não

13) Capaz de perceber e integrar-se ao desenvolvimento social, político, econômico e cultural regional?

Sim Não

14) Capaz de interagir e contribuir com a esfera mundial de administração de negócios?

Sim Não

15) Capaz de manter uma postura ética, respeito a natureza e um comportamento condizente ao correto exercício da cidadania?

Sim Não

16) Diante da atual exigência de mercado, você possui:

- Capacidade de gerenciamento
- Visão Humanística e sustentável
- Qualidade de investigação
- Raciocínio sistêmico

17) Ao término do curso você se acha capaz de atuar como:

- No planejamento tributário
- Como analista financeiro
- Como contador geral
- Como auditor interno
- Como contador de custos
- Como contador gerencial
- Como auditor independente
- Como consultor
- Como empresário contábil
- Como mediador e árbitro
- Como perito contábil
- Como investigador de fraude
- Como professor
- Como contador público
- Como agente fiscal

Outro questionamento a respeito do curso de ciências contábeis da UFSM:

18) Você conhece o conteúdo do Projeto Político Pedagógico do curso de ciências contábeis da UFSM?

Sim Não

Apêndice B – Questões de pesquisa para os alunos do ultimo ano do curso de Ciências Contábeis da FURG

Ao longo do curso, você adquiriu:

1) Possui capacidade de utilizar adequadamente a terminologia e a linguagem das Ciências Contábeis e Atuariais?

Sim Não

2) Demonstra Visão sistêmica e interdisciplinar da atividade contábil?

Sim Não

3) Possui capacidade de elaborar pareceres e relatórios que contribuam para o desempenho eficiente e eficaz de seus usuários, quaisquer que sejam os modelos organizacionais?

Sim Não

4) Possui capacidade de aplicar adequadamente a legislação inerente às funções contábeis?

Sim Não

5) Possui capacidade de desenvolver, com motivação e através de permanente articulação, a liderança entre equipes multidisciplinares para a captação de insumos necessários aos controles técnicos, à geração e disseminação de informações contábeis, com reconhecido nível de precisão?

Sim Não

6) Marque as opções que você possui capacidade de exercer suas responsabilidades com o expressivo domínio:

Funções contábeis

Noções de atividades atuariais

Noções de atividades de quantificações de informações financeiras

Noções de atividades de quantificações patrimoniais

Noções de atividades de quantificações governamentais

7) Através das opções marcadas na questão a cima, você julga possível viabilizar aos agentes econômicos e aos administradores de qualquer segmento produtivo ou institucional o pleno cumprimento de seus encargos quanto ao gerenciamento, aos controles e à prestação de contas de sua gestão perante à sociedade, gerando também informações para a tomada de decisão, organização de atitudes e construção de valores orientados para a cidadania?

Sim Não

8) Possui capacidade de desenvolver, analisar e implantar sistemas de informação contábil e de controle geral, revelando capacidade crítico analítica para avaliar as implicações organizacionais com a tecnologia da informação?

Sim Não

9) Exerce com ética e proficiência as atribuições e prerrogativas que lhe são prescritas através da legislação específica, revelando domínios adequados aos diferentes modelos organizacionais?

Sim Não

10) Ao término do curso você se acha capaz de atuar como:

<input type="checkbox"/>	No planejamento tributário
<input type="checkbox"/>	Como analista econômico-financeiro
<input type="checkbox"/>	Como contador geral
<input type="checkbox"/>	Como auditor interno
<input type="checkbox"/>	Como contador de custos
<input type="checkbox"/>	Como contador gerencial
<input type="checkbox"/>	Como auditor independente
<input type="checkbox"/>	Como consultor
<input type="checkbox"/>	Como empresário contábil
<input type="checkbox"/>	Como mediador e árbitro
<input type="checkbox"/>	Como perito contábil
<input type="checkbox"/>	Como investigador de fraude
<input type="checkbox"/>	Como professor
<input type="checkbox"/>	Como contador público
<input type="checkbox"/>	Como agente fiscal

Outro questionamento a respeito do curso de ciências contábeis da FURG:

11) Você conhece o conteúdo do Projeto Político Pedagógico do curso de ciências contábeis da FURG?

SIM

NÃO

Apêndice C – Questões de pesquisa para os alunos do ultimo ano do curso de Ciências Contábeis da UFRGS

Ao longo do curso, você adquiriu:

- 1) Capacidade em âmbito nacional e internacional e nos diferentes modelos de organização capaz de compreender questões?

Científicas

Técnicas

Sociais

Econômicas

Financeiras

- 2) Capacidade de plena utilização de inovações tecnológicas diante do domínio das responsabilidades funcionais envolvendo:

- Apurações
 Auditorias
 Perícias
 Arbitragens
 Noções de atividades atuariais
 Noções de atividades patrimoniais
 Noções de atividades de quantificações informações financeiras
 Noções de atividades governamentais

- 3) Capacidade crítico-analítica de avaliação, quanto às implicações organizacionais com o advento da tecnologia da informação?

SIM NÃO

- 4) Utiliza adequadamente a terminologia e a linguagem das Ciências Contábeis e Atuariais?

SIM NÃO

- 5) Visão sistêmica e interdisciplinar da atividade contábil?

SIM NÃO

- 6) Capacidade de elaborar pareceres e relatórios que contribuam para o desempenho eficiente e eficaz de seus usuários, quaisquer que sejam os modelos organizacionais?

SIM NÃO

- 7) Aplica adequadamente a legislação inerente às funções contábeis?

SIM NÃO

- 8) Desenvolve, com motivação e através de permanente articulação, a liderança entre equipes multidisciplinares para a captação de insumos necessários aos controles técnicos, à geração e disseminação de informações contábeis, com reconhecido nível de precisão?

SIM NÃO

- 9) Marque as opções que você possui capacidade de exercer suas responsabilidades com o expressivo domínio:

- Funções contábeis
 Noções de atividades atuariais
 Noções de atividades de quantificações de informações financeiras
 Noções de atividades de quantificações patrimoniais
 Noções de atividades de quantificações governamentais

10) Através das opções marcadas na questão a cima, você julga possível viabilizar aos agentes econômicos e aos administradores de qualquer segmento produtivo ou institucional o pleno cumprimento de seus encargos quanto ao gerenciamento, aos controles e à prestação de contas de sua gestão perante à sociedade, gerando também informações para a tomada de decisão, organização de atitudes e construção de valores orientados para a cidadania?

SIM NÃO

11) Capacidade para desenvolver, analisar e implantar sistemas de informação contábil e de controle gerencial, revelando capacidade crítica analítica para avaliar as implicações organizacionais com a tecnologia da informação?

SIM NÃO

12) Exerce com ética e proficiência as atribuições e prerrogativas que lhe são prescritas através da legislação específica, revelando domínios adequados aos diferentes modelos organizacionais?

SIM NÃO

13) Ao término do curso você se acha capaz de atuar como:

- | | |
|--------------------------|------------------------------------|
| <input type="checkbox"/> | No planejamento tributário |
| <input type="checkbox"/> | Como analista econômico-financeiro |
| <input type="checkbox"/> | Como contador geral |
| <input type="checkbox"/> | Como auditor interno |
| <input type="checkbox"/> | Como contador de custos |
| <input type="checkbox"/> | Como contador gerencial |
| <input type="checkbox"/> | Como auditor independente |
| <input type="checkbox"/> | Como consultor |
| <input type="checkbox"/> | Como empresário contábil |
| <input type="checkbox"/> | Como mediador e árbitro |
| <input type="checkbox"/> | Como perito contábil |
| <input type="checkbox"/> | Como investigador de fraude |
| <input type="checkbox"/> | Como professor |
| <input type="checkbox"/> | Como contador público |
| <input type="checkbox"/> | Como agente fiscal |

Outro questionamento a respeito do curso de ciências contábeis da UFRGS:

14) Você conhece o conteúdo do Projeto Político Pedagógico do curso de ciências contábeis da UFRGS?

SIM NÃO

Apêndice D – Compilação de resultados do questionário da UFSM

RESPOSTA DOS 45 ALUNOS DA UFSM		
	SIM	NÃO
1) Uma visão sistêmica em negócios?	35	10
2) Conhecimentos sobre as transformações sociais e econômicas atuais?	30	15
3) Capacidade para analisar o desempenho das organizações, detectar problemas e propor soluções para a tomada de decisões?	33	12
4) Conhecimento do mercado das empresas em que atua?	26	19
5) Capacidade de ter iniciativa, criatividade e reflexão crítica?	37	8
6) Preparação para a utilização da tecnologia informatizada?	20	25
7) Capacidade de fazer planejamentos?	36	9
8) Capacidade de liderança e de trabalho em equipe?	35	10
9) Consciência da necessidade da utilização constante de outros idiomas?	31	14
10) Conscientização ética?	44	1
11) Capacidade de inter-relacionamento?	42	3
12) Capaz de atuar como agente de mudança no ambiente organizacional?	32	13
13) Capaz de perceber e integrar-se ao desenvolvimento social, político, econômico e cultural regional?	29	16
14) Capaz de interagir e contribuir com a esfera mundial de administração de negócios?	21	24
15) Capaz de manter uma postura ética, respeito a natureza e um comportamento condizente ao correto exercício da cidadania?	45	0
16) Diante da atual exigência de mercado, você possui capacidade de gerenciamento?	21	24
16) Diante da atual exigência de mercado, você possui visão Humanística e sustentável?	20	25
16) Diante da atual exigência de mercado, você possui qualidade de investigação?	15	30
16) Diante da atual exigência de mercado, você possui raciocínio sistêmico?	28	17
17) Ao término do curso você se acha capaz de atuar no planejamento tributário?	12	33
17) Ao término do curso você se acha capaz de atuar como analista financeiro?	6	39
17) Ao término do curso você se acha capaz de atuar como contador geral?	20	25
17) Ao término do curso você se acha capaz de atuar como auditor interno?	18	27
17) Ao término do curso você se acha capaz de atuar como contador de custos?	15	30
17) Ao término do curso você se acha capaz de atuar como contador gerencial?	25	20
17) Ao término do curso você se acha capaz de atuar como auditor independente?		37
17) Ao término do curso você se acha capaz de atuar como consultor?	17	28
17) Ao término do curso você se acha capaz de atuar como empresário contábil?	11	34
17) Ao término do curso você se acha capaz de atuar como mediador e árbitro?	5	40
17) Ao término do curso você se acha capaz de atuar como perito contábil?	6	39
17) Ao término do curso você se acha capaz de atuar como investigador de fraude?	7	38
17) Ao término do curso você se acha capaz de atuar como professor?	9	36
17) Ao término do curso você se acha capaz de atuar como contador público?	10	35
17) Ao término do curso você se acha capaz de atuar como agente fiscal?	8	37

Outro questionamento a respeito do curso de ciências contábeis da UFSM:		
	SIM	NÃO
18) Você conhece o conteúdo do Projeto Político Pedagógico do curso de ciências contábeis da UFSM?	32	13

Apêndice E – Compilação de resultados do questionário da FURG

RESPOSTA DOS 20 ALUNOS DA FURG		
	SIM	NÃO
1) Possui capacidade de utilizar adequadamente a terminologia e a linguagem das Ciências Contábeis e Atuariais?	19	1
2) Demonstra Visão sistêmica e interdisciplinar da atividade contábil?	17	3
3) Possui capacidade de elaborar pareceres e relatórios que contribuam para o desempenho eficiente e eficaz de seus usuários, quaisquer que sejam os modelos organizacionais?	16	4
4) Possui capacidade de aplicar adequadamente a legislação inerente às funções contábeis?	20	0
5) Possui capacidade de desenvolver, com motivação e através de permanente articulação, a liderança entre equipes multidisciplinares para a captação de insumos necessários aos controles técnicos, à geração e disseminação de informações contábeis, com reconhecido nível de precisão?	14	6
6) Marque as opções que você possui capacidade de exercer suas responsabilidades com o expressivo domínio em funções contábeis	18	2
6) Marque as opções que você possui capacidade de exercer suas responsabilidades com o expressivo domínio em noções de atividades atuariais	2	18
6) Marque as opções que você possui capacidade de exercer suas responsabilidades com o expressivo domínio em noções de atividades de quantificações de informações financeiras	16	4
6) Marque as opções que você possui capacidade de exercer suas responsabilidades com o expressivo domínio em noções de atividades de quantificações patrimoniais	16	4
6) Marque as opções que você possui capacidade de exercer suas responsabilidades com o expressivo domínio em noções de atividades de quantificações governamentais	4	16
7) Através das opções marcadas na questão a cima, você julga possível viabilizar aos agentes econômicos e aos administradores de qualquer segmento produtivo ou institucional o pleno cumprimento de seus encargos quanto ao gerenciamento, aos controles e à prestação de contas de sua gestão perante à sociedade, gerando também informações para a tomada de decisão, organização de atitudes e construção de valores orientados para a cidadania?	17	3
8) Possui capacidade de desenvolver, analisar e implantar sistemas de informação contábil e de controle geral, revelando capacidade crítico analítica para avaliar as implicações organizacionais com a tecnologia da informação?	12	8

9) Exerce com ética e proficiência as atribuições e prerrogativas que lhe são prescritas através da legislação específica, revelando domínios adequados aos diferentes modelos organizacionais?	18	2			
10) Ao término do curso você se acha capaz de atuar no planejamento tributário?	8	12			
10) Ao término do curso você se acha capaz de atuar como analista financeiro?	7	13			
10) Ao término do curso você se acha capaz de atuar como contador geral?	15	5			
10) Ao término do curso você se acha capaz de atuar como auditor interno?	8	12			
10) Ao término do curso você se acha capaz de atuar como contador de custos?	6	14			
10) Ao término do curso você se acha capaz de atuar como contador gerencial?	8	12			
10) Ao término do curso você se acha capaz de atuar como auditor independente?	4	16			
10) Ao término do curso você se acha capaz de atuar como consultor?	6	14			
10) Ao término do curso você se acha capaz de atuar como empresário contábil?	10	10			
10) Ao término do curso você se acha capaz de atuar como mediador e árbitro?	1	19			
10) Ao término do curso você se acha capaz de atuar como perito contábil?	8	12			
10) Ao término do curso você se acha capaz de atuar como investigador de fraude?	5	15			
10) Ao término do curso você se acha capaz de atuar como professor?	6	14			
10) Ao término do curso você se acha capaz de atuar como contador público?	14	6			
10) Ao término do curso você se acha capaz de atuar como agente fiscal?	10	10			
Outro questionamento a respeito do curso de ciências contábeis da FURG:					
	SIM	NÃO			
11) Você conhece o conteúdo do Projeto Político Pedagógico do curso de ciências contábeis da FURG?	10	10			

Apêndice F – Compilação de resultados do questionário da UFRGS

RESPOSTA DOS 26 ALUNOS DA UFRGS		
	SIM	NÃO
1) Capacidade em âmbito nacional e internacional e nos diferentes modelos de organização capaz de compreender questões científicas	3	23
1) Capacidade em âmbito nacional e internacional e nos diferentes modelos de organização capaz de compreender questões técnicas	18	8
1) Capacidade em âmbito nacional e internacional e nos diferentes modelos de organização capaz de compreender questões sociais	12	14
1) Capacidade em âmbito nacional e internacional e nos diferentes modelos de organização capaz de compreender questões econômicas	14	12
1) Capacidade em âmbito nacional e internacional e nos diferentes modelos de organização capaz de compreender questões financeiras	19	7
2) Capacidade de plena utilização de inovações tecnológicas diante do domínio das responsabilidades funcionais envolvendo apurações	14	12
2) Capacidade de plena utilização de inovações tecnológicas diante do domínio das responsabilidades funcionais envolvendo auditorias	10	16
2) Capacidade de plena utilização de inovações tecnológicas diante do domínio das responsabilidades funcionais envolvendo perícias	4	22
2) Capacidade de plena utilização de inovações tecnológicas diante do domínio das responsabilidades funcionais envolvendo arbitragens	3	23
2) Capacidade de plena utilização de inovações tecnológicas diante do domínio das responsabilidades funcionais envolvendo noções de atividades atuariais	2	24
2) Capacidade de plena utilização de inovações tecnológicas diante do domínio das responsabilidades funcionais envolvendo noções de atividades patrimoniais	20	6
2) Capacidade de plena utilização de inovações tecnológicas diante do domínio das responsabilidades funcionais envolvendo noções de atividades de quantificações informações financeiras	15	11
2) Capacidade de plena utilização de inovações tecnológicas diante do domínio das responsabilidades funcionais envolvendo noções de atividades governamentais	15	11
3) Capacidade crítico-analítica de avaliação, quanto às implicações organizacionais com o advento da tecnologia da informação?	25	1
4) Utiliza adequadamente a terminologia e a linguagem das Ciências Contábeis e Atuariais?	23	3
5) Visão sistêmica e interdisciplinar da atividade contábil?	26	0
6) Capacidade de elaborar pareceres e relatórios que contribuam para o desempenho eficiente e eficaz de seus usuários, quaisquer que sejam os modelos organizacionais?	14	12
7) Aplica adequadamente a legislação inerente às funções contábeis?	0	

8) Desenvolve, com motivação e através de permanente articulação, a liderança entre equipes multidisciplinares para a captação de insumos necessários aos controles técnicos, à geração e disseminação de informações contábeis, com reconhecido nível de precisão?	12	14
9) Você possui capacidade de exercer suas responsabilidades com o expressivo domínio em funções contábeis?	19	7
9) Você possui capacidade de exercer suas responsabilidades com o expressivo domínio em noções de atividades atuariais?	0	26
9) Você possui capacidade de exercer suas responsabilidades com o expressivo domínio em noções de atividades de quantificações de informações financeiras?	12	14
9) Você possui capacidade de exercer suas responsabilidades com o expressivo domínio em noções de atividades de quantificações patrimoniais?	16	10
9) Você possui capacidade de exercer suas responsabilidades com o expressivo domínio em noções de atividades de quantificações governamentais?	7	19
10) Através das opções marcadas na questão a cima, você julga possível viabilizar aos agentes econômicos e aos administradores de qualquer segmento produtivo ou institucional o pleno cumprimento de seus encargos quanto ao gerenciamento, aos controles e à prestação de contas de sua gestão perante à sociedade, gerando também informações para a tomada de decisão, organização de atitudes e construção de valores orientados para a cidadania?	18	8
11) Capacidade para desenvolver, analisar e implantar sistemas de informação contábil e de controle gerencial, revelando capacidade crítico analítica para avaliar as implicações organizacionais com a tecnologia da informação?	11	15
12) Exerce com ética e proficiência as atribuições e prerrogativas que lhe são prescritas através da legislação específica, revelando domínios adequados aos diferentes modelos organizacionais?	22	4
13) Ao término do curso você se acha capaz de atuar no planejamento tributário?	9	17
13) Ao término do curso você se acha capaz de atuar como analista financeiro?	0	6
13) Ao término do curso você se acha capaz de atuar como contador geral?	13	13
13) Ao término do curso você se acha capaz de atuar como auditor interno?	10	16
13) Ao término do curso você se acha capaz de atuar como contador de custos?	4	22
13) Ao término do curso você se acha capaz de atuar como contador gerencial?	9	17
13) Ao término do curso você se acha capaz de atuar como auditor independente?	6	20
13) Ao término do curso você se acha capaz de atuar como consultor?	10	16
13) Ao término do curso você se acha capaz de atuar como empresário contábil?	8	18
13) Ao término do curso você se acha capaz de atuar como mediador e árbitro?	1	25
13) Ao término do curso você se acha capaz de atuar como perito contábil?	3	23
13) Ao término do curso você se acha capaz de atuar como investigador de fraude?	3	23

13) Ao término do curso você se acha capaz de atuar como professor?	7	19
13) Ao término do curso você se acha capaz de atuar como contador público?	13	13
13) Ao término do curso você se acha capaz de atuar como agente fiscal?		18
Outro questionamento a respeito do curso de ciências contábeis da UFRGS:		
	SIM	NÃO
14) Você conhece o conteúdo do Projeto Político Pedagógico do curso de ciências contábeis da UFRGS?	4	22

ANEXOS

Anexo A – Resolução CNE/CES 10, de 16 de dezembro de 2004

Art. 3º O curso de graduação em Ciências Contábeis deve ensejar condições para que o futuro contabilista seja capacitado a:

- I - compreender as questões científicas, técnicas, sociais, econômicas e financeiras, em âmbito nacional e internacional e nos diferentes modelos de organização;
- II - apresentar pleno domínio das responsabilidades funcionais envolvendo apurações, auditorias, perícias, arbitragens, noções de atividades atuariais e de quantificações de informações financeiras, patrimoniais e governamentais, com a plena utilização de inovações tecnológicas;
- III - revelar capacidade crítico-analítica de avaliação, quanto às implicações organizacionais com o advento da tecnologia da informação.

Art. 4º O curso de graduação em Ciências Contábeis deve possibilitar formação profissional que revele, pelo menos, as seguintes competências e habilidades:

- I - utilizar adequadamente a terminologia e a linguagem das Ciências Contábeis e Atuariais;
- II - demonstrar visão sistêmica e interdisciplinar da atividade contábil;
- III - elaborar pareceres e relatórios que contribuam para o desempenho eficiente e eficaz de seus usuários, quaisquer que sejam os modelos organizacionais;
- IV - aplicar adequadamente a legislação inerente às funções contábeis;
- V - desenvolver, com motivação e através de permanente articulação, a liderança entre equipes multidisciplinares para a captação de insumos necessários aos controles técnicos, à geração e disseminação de informações contábeis, com reconhecido nível de precisão;
- VI - exercer suas responsabilidades com o expressivo domínio das funções contábeis, incluindo noções de atividades atuariais e de quantificações de informações financeiras, patrimoniais e governamentais, que viabilizem aos agentes econômicos e aos administradores de qualquer segmento produtivo ou institucional o pleno cumprimento de seus encargos quanto ao gerenciamento, aos controles e à prestação de contas de sua gestão perante à sociedade, gerando também informações para a tomada de decisão, organização de atitudes e construção de valores orientados para a cidadania;
- VII - desenvolver, analisar e implantar sistemas de informação contábil e de controle gerencial, revelando capacidade crítico analítica para avaliar as implicações organizacionais com a tecnologia da informação;
- VIII - exercer com ética e proficiência as atribuições e prerrogativas que lhe são prescritas através da legislação específica, revelando domínios adequados aos diferentes modelos organizacionais.