

UNIVERSIDADE FEDERAL DE SANTA MARIA  
CENTRO DE CIÊNCIAS SOCIAIS E HUMANAS  
PROGRAMA DE PÓS-GRADUAÇÃO EM PATRIMÔNIO CULTURAL

Vitor Matheus Haab

**PRODUTO: EXPOSIÇÃO FOTOGRÁFICA E DOCUMENTAL**  
**“PREFEITURA MUNICIPAL DE SANTA ROSA/RS: PATRIMÔNIO E**  
**PAISAGEM**

Santa Maria, RS  
2024

Vitor Matheus Haab

**PRODUTO: EXPOSIÇÃO FOTOGRÁFICA E DOCUMENTAL  
“PREFEITURA MUNICIPAL DE SANTA ROSA/RS: PATRIMÔNIO E  
PAISAGEM**

Produto realizado no Programa de Pós-Graduação em Patrimônio Cultural, da Universidade Federal de Santa Maria (UFSM, RS), como requisito para obtenção do título de **Mestre em Patrimônio Cultural.**

Orientador: Prof. Dr. Ricardo de Souza Rocha

Santa Maria, RS  
2024

## 1 APRESENTAÇÃO DO PRODUTO

Aprofundando ainda mais na análise da construção do edifício da Prefeitura Municipal de Santa Rosa realizada no Programa de Pós-Graduação em Patrimônio Cultural, da Universidade Federal de Santa Maria (UFSM, RS), como requisito para obtenção do título de Mestre em Patrimônio Cultural é essencial considerar a complexidade histórica que delineou sua origem e as diversas fases subsequentes sob a influência do poder público. Este estudo, enriquecido por descobertas relacionadas ao projeto e construção, culmina na materialização de um produto tangível e expressivo: a exposição fotográfica e documental intitulada "Prefeitura municipal de Santa Rosa/RS: Patrimônio e Paisagem".

Ao preservar a memória arquitetônica e histórica, a exposição não apenas ratifica a jornada da edificação, mas também se propõe a compartilhar com o público uma narrativa visual e documental que transcende as simples dimensões físicas da estrutura. A iniciativa visou proporcionar uma experiência enriquecedora e informativa, envolvendo os espectadores numa imersão no passado, presente e potencialmente, no futuro desse patrimônio cultural.

A exposição buscou ter em vista o caráter expositivo, como é definido por Nichols (2005, p. 142) com a iniciativa de agrupar “Fragmentos do mundo histórico numa estrutura mais retórica ou argumentativa [...] propondo uma perspectiva, expondo um acontecimento ou recontando uma história”. Sendo sustentadas através de recortes em documentos, fotografias, jornais, bibliografias e outras fontes, permitindo recordar momentos e transições ocorridas diante de seus períodos.

Assim, a exposição "Prefeitura municipal de Santa Rosa/RS: Patrimônio e Paisagem" transcende o mero documentar de fatos e construções. Ela se torna uma janela para a compreensão mais profunda da evolução cultural, social e arquitetônica, convidando o público a mergulhar na riqueza narrativa de um passado que continua a ecoar em nossa compreensão do presente. Essa abordagem não apenas celebra a memória, mas também estimula a reflexão crítica sobre o significado mais amplo de patrimônio cultural e sua importância contínua na construção da identidade local e global.

A exposição temporária, concebida no interior da edificação analisada, mais precisamente no Centro Cultural Professor Firovante Pedrazini, é estruturada com base nas fotografias e documentos meticulosamente elencados durante a pesquisa bibliográfica. Esses materiais, dispostos de maneira cronológica, têm o propósito de evidenciar os distintos períodos de transição, desde a instituição da edificação até a atuação do poder público e a proposta de *retrofit* para a mesma. Com vistas a fornecer subsídios para o futuro, esses

registros serão disponibilizados à prefeitura municipal, podendo ser direcionados tanto para exposições permanentes quanto para temporárias, conforme demandas futuras.

Procurando consolidar e estabelecer uma relação cronológica a disposição temporal das informações proporcionou uma visão ordenada dos eventos e elementos em questão, como também permitiu a análise contextualizada das perspectivas adotadas ao longo do tempo, principalmente para quesitos de organização e orientação da exposição, como pode observar-se na seleção das imagens expostas no Anexo A.

Associado a essa, a busca pela interação vai além da exposição fotográfica e documental, estendendo-se à proposição de um mapa interativo. Este mapa, reproduzindo o Anexo B, em tamanho de folha A0 (1189x841 mm), é concebido para ser disposto sobre o piso, proporcionando uma análise detalhada das edificações remanescentes do período de construção da edificação da Prefeitura Municipal de Santa Rosa. Essa iniciativa visa criar uma experiência envolvente e informativa para os visitantes, permitindo uma compreensão localizada e idealizada da micropaisagem que circunda o edifício.

A disposição do mapa no piso não apenas facilita a acessibilidade, permitindo que os visitantes percorram e analisem as informações de maneira autônoma, mas também promove uma interação física, conectando os visitantes diretamente com o ambiente histórico representado. Essa abordagem proporciona uma imersão mais profunda na história, permitindo que os espectadores não apenas visualizem, mas também sintam e compreendam o contexto histórico das edificações circundantes.

Ademais, o mapa interativo serve como uma ferramenta educativa valiosa, oferecendo uma oportunidade única para a comunidade explorar e aprender sobre a herança arquitetônica local. Além de destacar as construções remanescentes, o mapa pode incluir informações adicionais, como datas importantes, estilos arquitetônicos e histórias associadas a cada edificação, enriquecendo ainda mais a experiência do visitante.

O público-alvo dessa exposição é constituído por aqueles que possuem um interesse específico pelo edifício, buscando não apenas conhecer, mas aprofundar seus conhecimentos sobre a história, arquitetura e as alterações no ambiente construído ao redor. A proposta visa que o material apresentado não seja simplesmente um registro histórico, mas uma narrativa que revele as nuances da transição ao longo do tempo, culminando no estado atual da edificação. Assim, a exposição não apenas documenta eventos passados, mas também destaca o processo evolutivo da edificação, reforçando a memória e a história do local. Ao ressaltar a relevância histórica da edificação, a exposição almeja proporcionar uma experiência enriquecedora ao público, incentivando a apreciação e compreensão do patrimônio

arquitetônico e cultural, fortalecendo sua importância na identidade da comunidade e incentivando uma conexão mais profunda com o passado.

Assim, ao se considerar a produção e disseminação de conhecimentos como um processo dinâmico, a exposição emerge como um catalisador essencial para fortalecer os laços entre a comunidade e seu patrimônio, construindo uma narrativa compartilhada que transcende as barreiras temporais. Essa iniciativa não apenas preserva a história local, mas também fomenta um senso de pertencimento e apreço pelo legado cultural da região visando a identificação das características analisadas sobre a conceituação e problematização do tema em debate, tendo em vista o reconhecimento, a valorização e a preservação do patrimônio.

## ANEXO A – IMAGENS DA EXPOSIÇÃO



PREFEITURA MUNICIPAL DE SANTA ROSA  
ESTADO DO RIO GRANDE DO SUL  
Secretaria Municipal de Educação e Cultura

### CERTIFICADO DE REALIZAÇÃO DE EXPOSIÇÃO

A Secretaria Municipal de Educação e Cultura, de Santa Rosa, certifica que o Senhor Vitor Matheus Haab, estudante do curso de Pós-Graduação em Patrimônio Cultural da Universidade Federal de Santa Maria, realizou a Exposição **"Prefeitura Municipal de Santa Rosa/RS: Patrimônio e Paisagem"**, no Espaço Valdir Dani do Centro Cultural Prof. Fioravante Pedrazani, sito Praça da Bandeira nº 68, nos dias 12 ao dia 28 de março, do corrente ano. A referida exposição esteve aberta ao público no horário das 7h30min às 11h30min e das 13h30min às 17h30min.

Santa Rosa, 03 de julho de 2024.

\_\_\_\_\_  
Vitor Matheus Haab  
Expositor

JOSYANE C. HECK  
Josyane Cristina Heck  
Secretária Municipal de Educação e Cultura  
Santa Rosa – RS

## ANEXO B – IMAGENS DA EXPOSIÇÃO

FIGURA 1 - Praça da Independência – “Cidade Baixa”



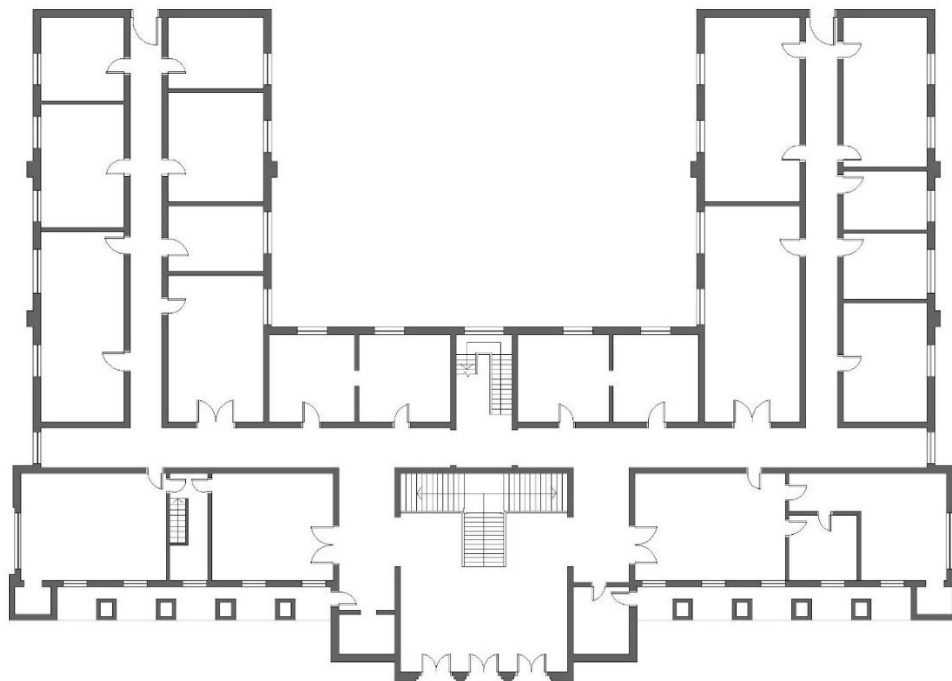
Fonte: Acervo Histórico Municipal de Santa Rosa, 1922.

FIGURA 2 - Projeto realizado por Theóphilo Borges de Barros



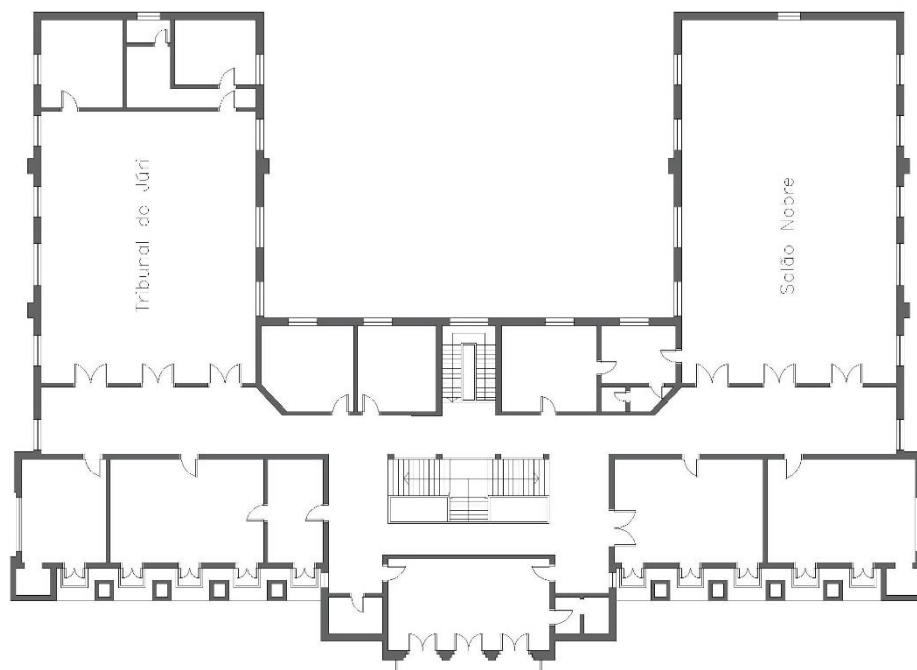
Fonte: Acervo Histórico Municipal de Santa Rosa, S.D..

FIGURA 3 - Reprodução planta baixa térrea original



Fonte: Vitor Haab, 2023.

FIGURA 4 - Reprodução planta baixa do segundo pavimento original



Fonte: Vitor Haab, 2023.

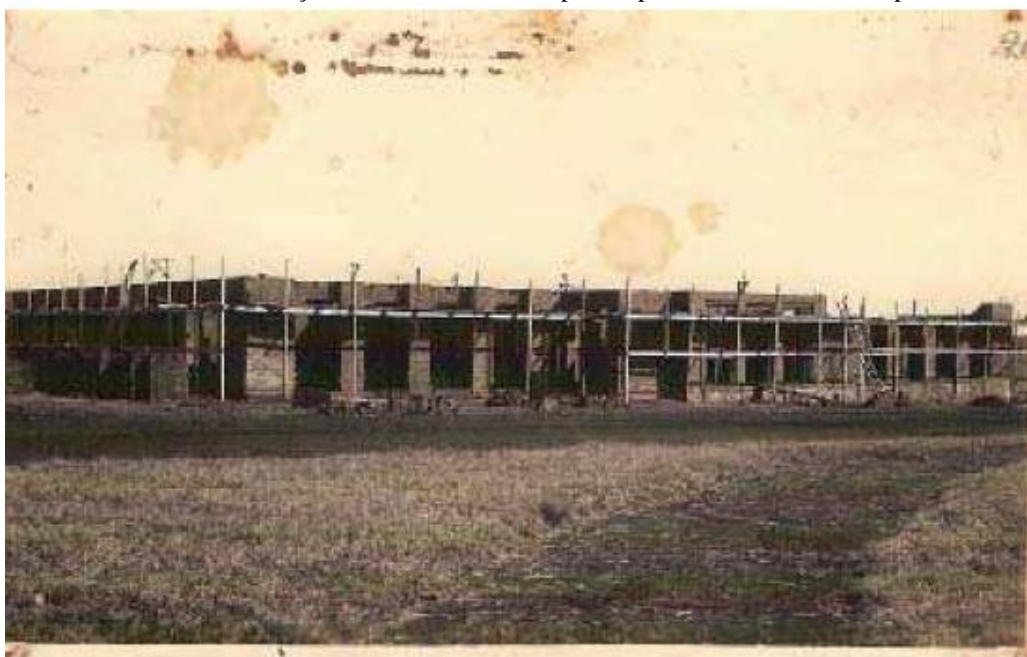
FIGURA 5 - Constru o da Prefeitura Municipal, etapa de funda es





Fonte: Acervo Histórico Municipal de Santa Rosa, 1942.

FIGURA 6 - Construção da Prefeitura Municipal, etapa de levantamento das paredes



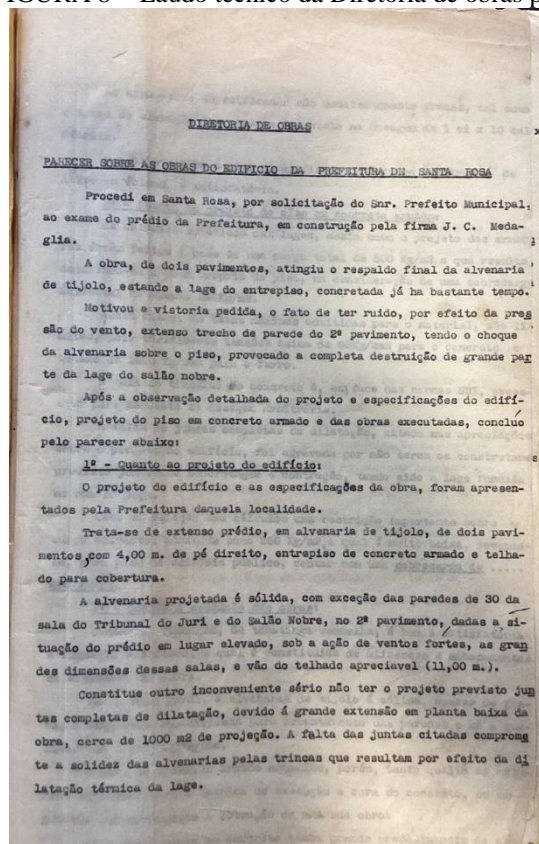
Fonte: Acervo Histórico Municipal de Santa Rosa, 1942.

FIGURA 7 - Ruptura da laje e da alvenaria



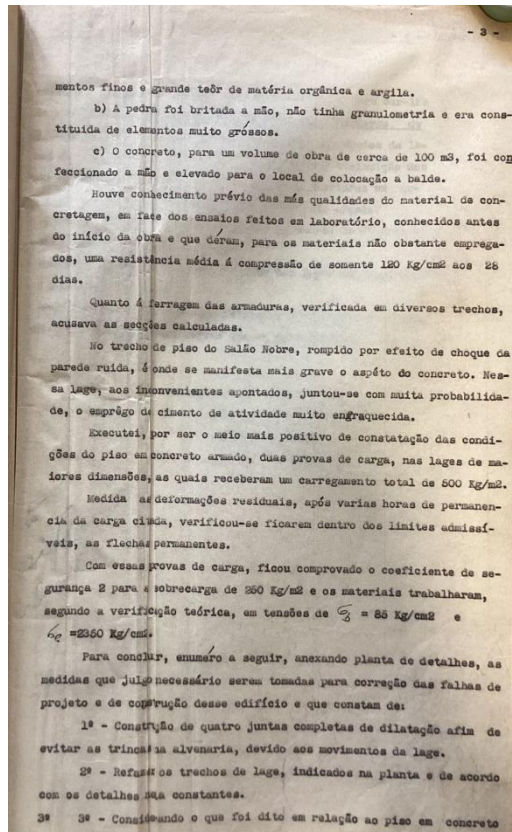
Fonte: Acervo Histórico Municipal de Santa Rosa, 1942.

FIGURA 8 - Laudo técnico da Diretoria de obras p. 1



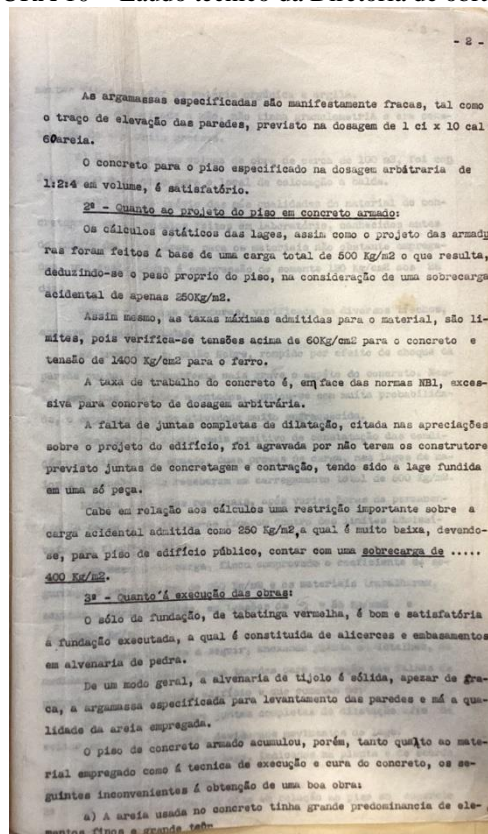
Fonte: Acervo Histórico Municipal de Santa Rosa, 1943.

FIGURA 9 - Laudo técnico da Diretoria de obras p. 2



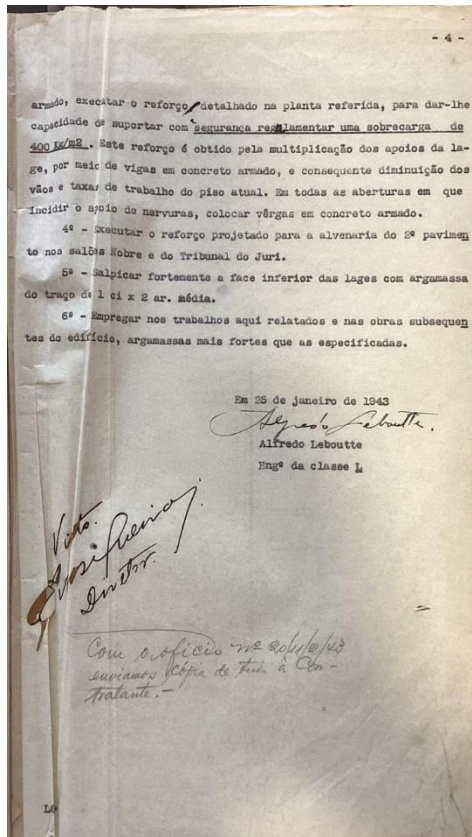
Fonte: Acervo Histórico Municipal de Santa Rosa, 1943.

FIGURA 10 - Laudo técnico da Diretoria de obras p. 3



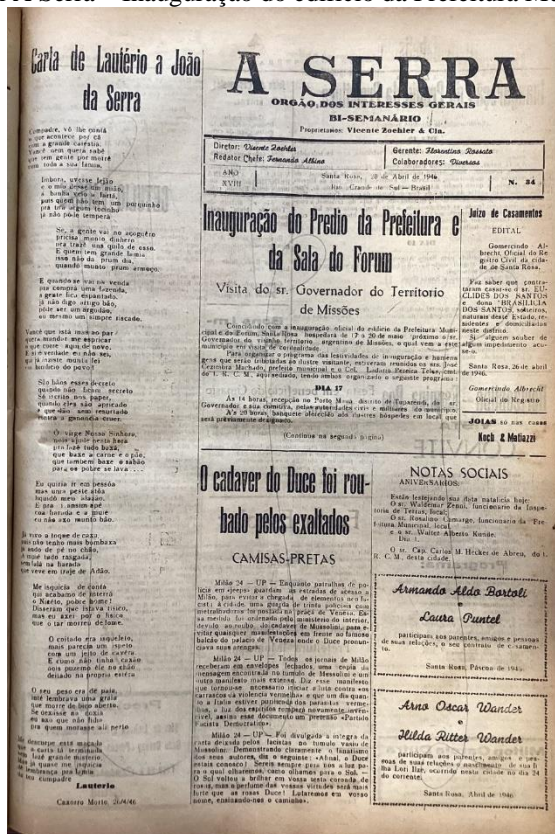
Fonte: Acervo Histórico Municipal de Santa Rosa, 1943.

FIGURA 11 - Laudo técnico da Diretoria de obras p. 4



Fonte: Acervo Histórico Municipal de Santa Rosa, 1943.

FIGURA 12 - Jornal A Serra – Inauguração do edifício da Prefeitura Municipal de Santa Rosa



Fonte: Acervo Histórico Municipal de Santa Rosa, 1946

FIGURA 13 - Jornal A Serra – Inauguração do edifício da Prefeitura Municipal de Santa Rosa



Fonte: Acervo Histórico Municipal de Santa Rosa, 1946.

FIGURA 14 - Inauguração do edifício da Prefeitura Municipal de Santa Rosa



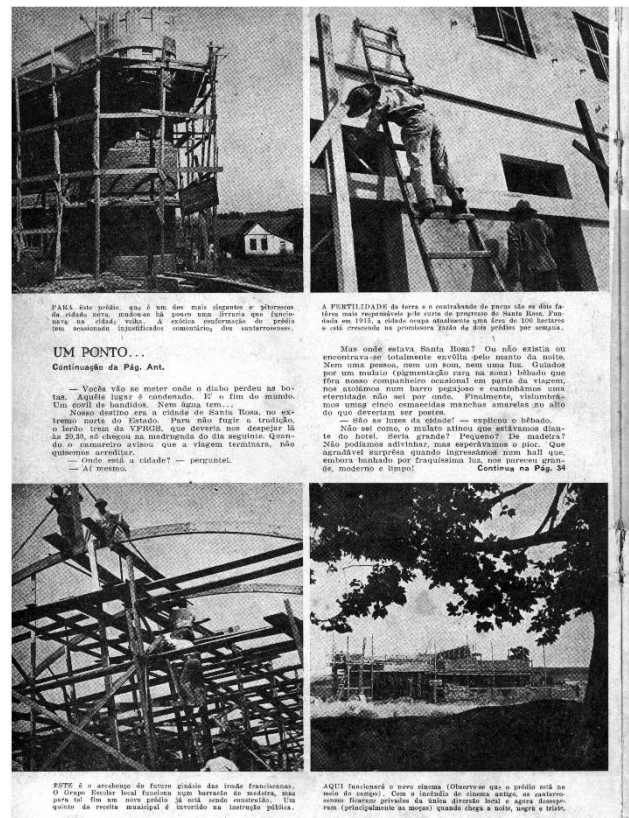
Fonte: Acervo Histórico Municipal de Santa Rosa, 1946.

FIGURA 15 - Reportagem Revista Do Globo p. 1



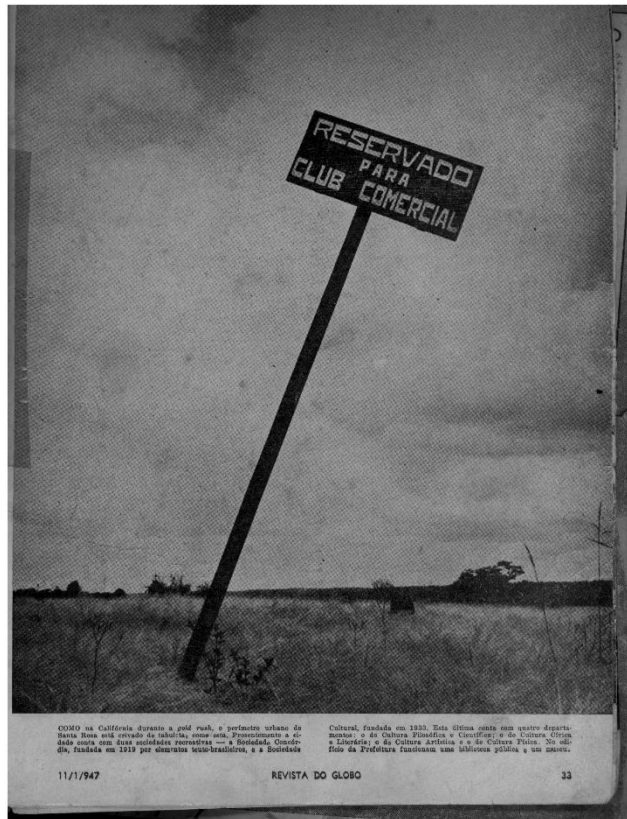
Fonte: Acervo Histórico Municipal de Santa Rosa, 1947.

FIGURA 16 - Reportagem Revista Do Globo p. 2



Fonte: Acervo Histórico Municipal de Santa Rosa, 1947.

FIGURA 17 - Reportagem Revista Do Globo p. 3



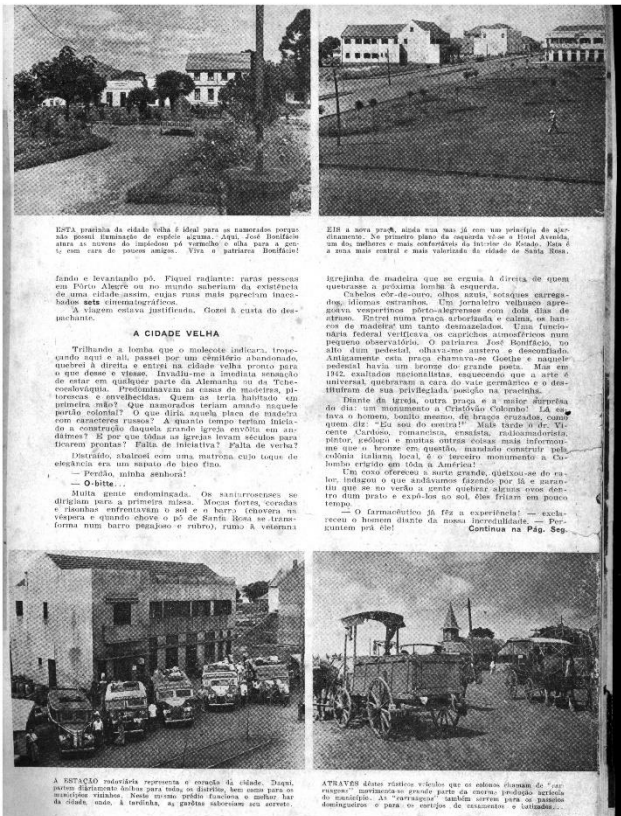
Fonte: Acervo Histórico Municipal de Santa Rosa, 1947.

FIGURA 18 - Reportagem Revista Do Globo p. 4



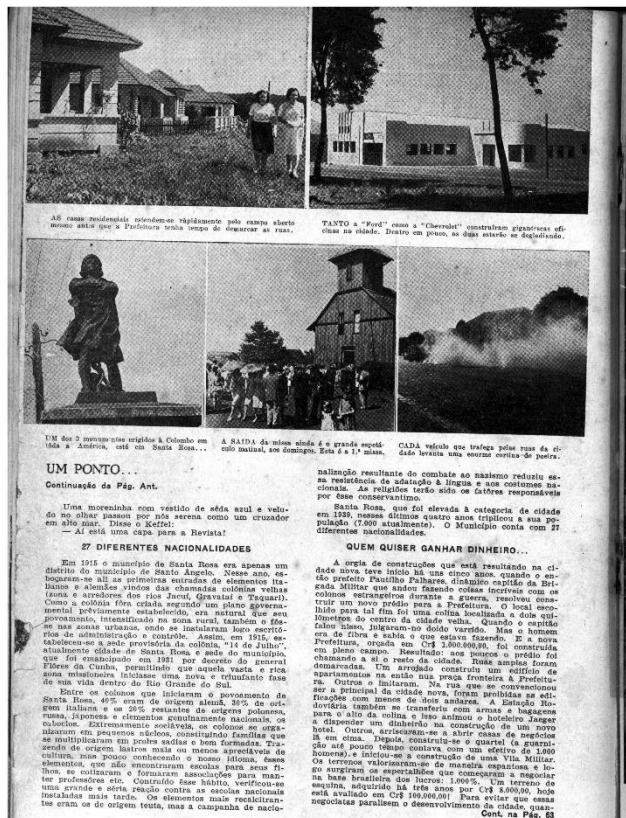
Fonte: Acervo Histórico Municipal de Santa Rosa, 1947.

FIGURA 19 - Reportagem Revista Do Globo p. 5



Fonte: Acervo Histórico Municipal de Santa Rosa, 1947.

FIGURA 20 - Reportagem Revista Do Globo p. 6



Fonte: Acervo Histórico Municipal de Santa Rosa, 1947.

FIGURA 21 - Reportagem Revista Do Globo p. 7



**UM PONTO...**  
Continuação da Pág. 36

da Prefeitura vende um terreno, o adquirente se obriga a iniciar a construção da mesma num prazo de 30 dias, a contar da publicação da homologação... (segue texto sobre construção em Santa Rosa)

**UMA DECLARAÇÃO DE AMOR**

Santa Rosa é uma cidade de trabalho. Não tem vida social decadente e as pessoas trabalham a desenvolver problemas em suas inclinções artísticas em grandes indústrias. Apenas algumas ruas da cidade foram pavimentadas. Humação pública ainda não há. Faltam escolas que a população local desconhece. O pessoal não conta com diversos de espécies animais, de partida de futebol ou de bolas azuis e o entretenimento não conta com um bom bar, que também é indispensável em qualquer cidade. Por enquanto a vida continua em matéria de diversão. Por enquanto a cidade só conta com um bom bar, que também é indispensável em qualquer cidade. Por enquanto a vida continua em matéria de diversão. Por enquanto a cidade só conta com um bom bar, que também é indispensável em qualquer cidade. Por enquanto a vida continua em matéria de diversão.

Presente útil para os automobilistas:

## Bomba AUTOMÁTICA EÓLO

**PARA ENCHER PNEUS** PATENTE Nº161

É um pequeno aparelho todo preparado, podendo usar-se em qualquer pneu. Funciona através do próprio ar. Adaptado em alguns de qualquer pneu. Serve para todos os tamanhos de pneus.

Preço Cr\$ 250,00

Vendas a: SOC. INST. CARAMURU LTDA. Rua Cat. Vicente, 156 - Caixa Postal, 710 PORTO ALEGRE - R. G. S&L.

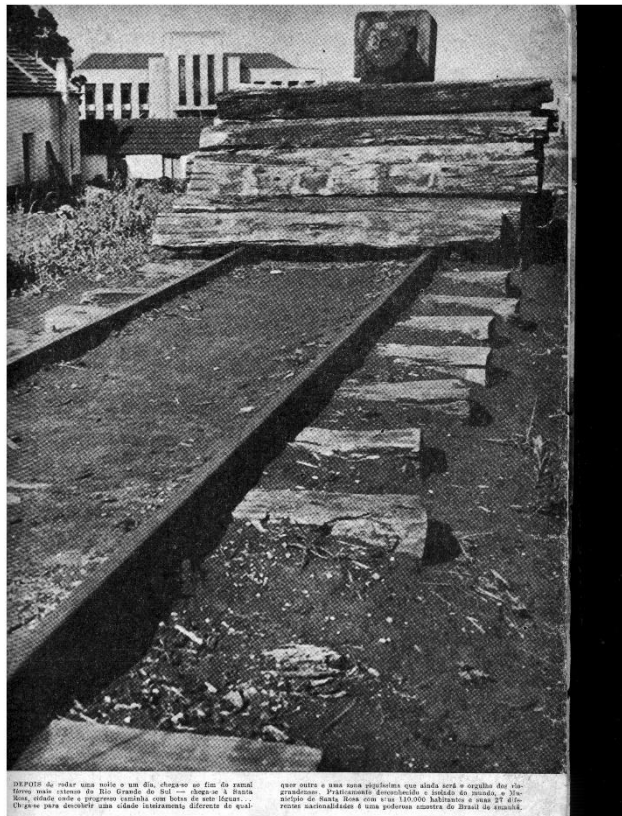
**ATENDE-SE PELO REEMBOLSO POSTAL**  
Temos ainda algumas vagas para representantes.

**Use tinta SARDINHA Para Caneta**

J. A. SARDINHA

Fonte: Acervo Histórico Municipal de Santa Rosa, 1947.

FIGURA 22 - Reportagem Revista Do Globo p. 8



**DEPOIS** de abrir uma nova e um dia chegou ao fim da grande obra mais recente da Rio Grande do Sul: chegou o fim da Santa Rosa. cidade está a progressivamente com todos os seus serviços. De posse para desenvolver uma cidade verdadeiramente diferente de qual... quer outra e sua sua população que ainda terá o orgulho das tradições. Praticamente desenvolvida o Estado do Rio Grande do Sul. cidade de Santa Rosa com sua 110.000 habitantes e sua 37 distritos municipais é um poderoso anfitrião de Brasil de amanhã.

Fonte: Acervo Histórico Municipal de Santa Rosa, 1947.

FIGURA 23 - Reportagem Revista Do Globo p. 9



Fonte: Acervo Histórico Municipal de Santa Rosa, 1947.

FIGURA 24 - Desfile cívico



Fonte: Acervo Histórico Municipal de Santa Rosa, 1964.

FIGURA 25 - Vista aérea da Praça da Bandeira



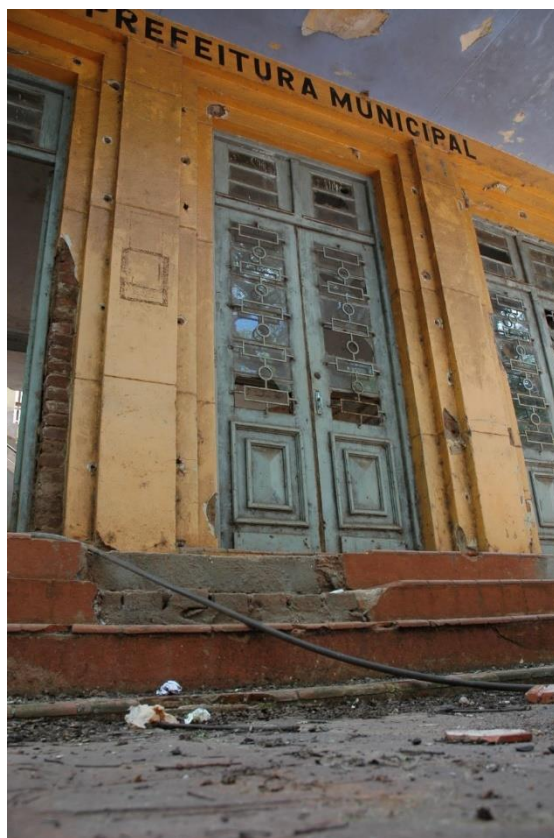
Fonte: Acervo Histórico Municipal de Santa Rosa, 197-

FIGURA 26 - Avenida Rio Branco



Fonte: Acervo Histórico Municipal de Santa Rosa, 198-

FIGURA 27 - Depredação da edificação da Prefeitura Municipal de Santa Rosa



Fonte: Miguel Oliveira, 2000.

FIGURA 28 - Manifestação da Cidade Interativa



Fonte: Miguel Oliveira, 2000.

FIGURA 29 - Abraço Simbólico na Edificação



Fonte: Miguel Oliveira, 2000.

FIGURA 30 - Reconhecimento do valor histórico pelo IPHAE

**PUMA BRINDES**  
Camisetas - canetas - adesivos  
Impressões serigráficas  
Atendimento personalizado

**NOROESTE**  
EMPRESA JORNALÍSTICA

SANTA ROSA, SEXTA-FEIRA, 08 DE ABRIL DE 2005 - ANO XXXIII - ED. 1.924 - R\$ 1,50

Presidente: SÉRGIO A. MALLMANN

### Lojistas descontentes com novos tapumes

A Secretaria de Obras iniciou esta semana a construção dos tapumes anunciados dias atrás pelo engenheiro Alexandre Moroni, que mexeu com o trânsito de veículos e pedestres no entorno da Prefeitura Velha. Os tapumes cercaram todo o prédio, desde o largo da Praça da Bandeira até parte da avenida Rio Branco, tirando vagas de estacionamento e restringindo a circulação. Proprietários de estabelecimentos comerciais formaram uma comitiva, respaldada por dirigentes do Sindicato, para participar da audiência com o secretário estadual da Cultura, Roque Jacoby, realizada no final da tarde de quarta-feira. "Temos dificuldades hoje de manter empregos, as despesas com aluguel são elevadas e os tapumes podem desestimar os consumidores a caminhar pelas imediações, prejudicando os empresários das proximidades", alertou Clóvis Pacheco.

**Os novos tapumes restringem o passeio público e criam dois corredores com espaço para apenas um veículo.**

### IPHAE diz que Prefeitura Velha tem valor histórico

O destino da Prefeitura Velha teve novo desdobramento esta semana. Na quarta-feira, 6, o secretário estadual da Cultura, Roque Jacoby, acompanhado da arquiteta Debora Magalhães da Costa, diretora do IPHAE - Instituto de Patrimônio Histórico e Artístico do Estado, mais Roberto Sawitzki, técnico do órgão, visitaram o prédio e reuniram-se com lideranças locais no Centro Cívico. Jacoby veio a convite do prefeito Alcides Vicini, enquanto que os técnicos estiveram na cidade atendendo solicitação do Ministério Público.

O engenheiro Alexandre Moroni, secretário de Planejamento, apresentou todas as informações sobre a situação estrutural do prédio. Clóvis Pacheco, representante da CID, e um grupo de lojistas, pediu uma definição rápida sobre o destino do prédio, alegando que os novos tapumes levantados esta semana fatalmente provocarão prejuízo para as empresas localizadas no entorno da Prefeitura Velha. Valdir Carpenedo, falando em nome da Agência de Desenvolvimento, reiterou a posição

foi direta. "Não tenho dúvida nenhuma de que se trata de um prédio histórico, tanto que foi tombado. Aliás, ele não foi tombado por acaso". E disse mais: "O prédio pode ser recuperado e um laudo de recuperação deve ser elaborado".

O secretário Roque Jacoby, depois de ouvir todas as partes, reconheceu o aspecto polêmico do tema e fez uma promessa: "Dentro de duas semanas enviaremos para Santa Rosa uma proposta que atenda às expectativas da maioria e resolva de vez a questão". Deixou claro que o Estado não tem dinheiro disponível para obras de recuperação de prédios históricos, mas assegurou que a captação de dinheiro através de leis de incentivos viabilizariam plenamente o empreendimento dessa natureza.

O prefeito Alcides Vicini declarou que vai aguardar o posicionamento da Secretaria Estadual da Cultura e o parecer do IPHAE. "Vamos repartir com a comunidade a responsabilidade da destinação do prédio", projetou, mantendo, no entanto, sua posição pela derrubada da estrutura.

**Moroni, Jacoby, Vicini, Mari, Debora, Sawitzki e Gioielli durante a visita no prédio.**

### Região volta a sonhar com barragem

O secretário de Minas e Energia, Valdir Andres (foto) apresentou esta semana para o governador Germano Rigotto a proposta argentina para o projeto da usina binacional de Garabá. O fato novo e estimulante para a micro-região de Santa Rosa que o governo da Argentina defende a construção de três barragens no rio Uruguay, ao invés de duas como vinha sendo ventilado. A terceira barragem, denominada Rovacador, ficaria na região de Porto Vera Cruz. Para maio está programada a contratação de estudos sobre a viabilização da usina. O investimento é estimado em 2 bilhões de dólares. Um Grupo de Trabalho Interestadual, formado por representantes do Rio Grande do Sul e das províncias argentinas de Corrientes e Misiones, já tem metas sinalizadas para as próximas etapas do empreendimento.

Fonte: Jornal Noroeste, 2005.

FIGURA 31 - Reportagem sobre as primeiras obras



Fonte: Jornal Gazeta Regional, 2006.

FIGURA 32 - Início da demolição das laterais da edificação



Fonte: Miguel Oliveira, 2008.

FIGURA 33 - Início da demolição das laterais da edificação



Fonte: Miguel Oliveira, 2008.

FIGURA 34 - Início da demolição das laterais da edificação



Fonte: Miguel Oliveira, 2008.

FIGURA 35 - Início da demolição das laterais da edificação



Fonte: Miguel Oliveira, 2008.

FIGURA 36 - Perspectiva do projeto de retrofit da Fachada Frontal



Fonte: Prefeitura Municipal de Santa Rosa, 2009.



FIGURA 37 - Perspectiva do projeto de retrofit da Fachada Lateral



Fonte: Prefeitura Municipal de Santa Rosa, 2009.

FIGURA 38 - Fachada frontal do Centro Cultural Professor Fioravante Pedrazzani



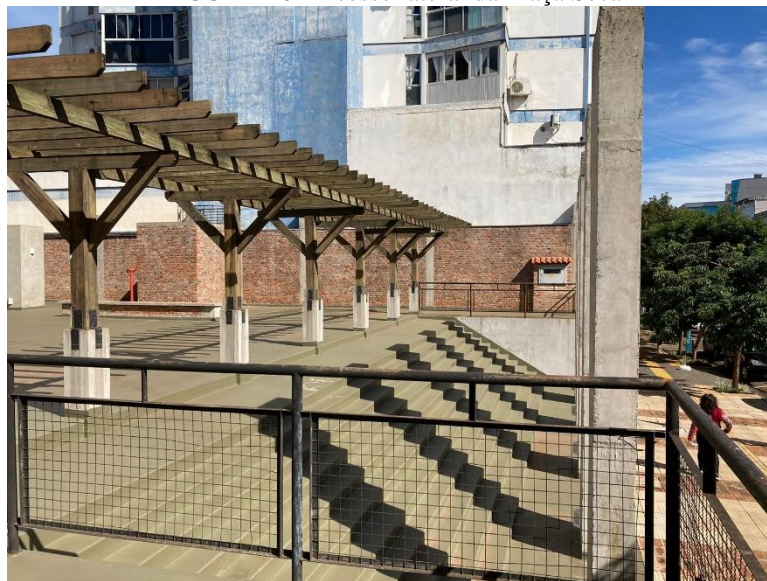
Fonte: Vitor Haab, 2023.

FIGURA 39 - Praça Seca



Fonte: Vitor Haab, 2023.

FIGURA 40 - Acesso lateral da Praça Seca



Fonte: Vitor Haab, 2023.

## ANEXO C – MAPA INTERATIVO DAS EDIFICAÇÕES

FIGURA 1 – Mapa Interativo



- |                              |                                       |                                                  |
|------------------------------|---------------------------------------|--------------------------------------------------|
| 1 - Praça da Bandeira        | 6 - Edifício Lithon Lanes Pilau       | 11 - Edifício da família Querino Bernardino Koch |
| 2 - Prefeitura de Santa Rosa | 7 - Revenda de automóveis Aero Willys | 12 - Edifício Siliprandi                         |
| 3 - Hotel Avenida            | 8 - Edifício Casa Verde               | 13 - Edifício da família Charles Yoner           |
| 4 - Casa Constante           | 9 - Sede do banco Banrisul            | 14 - Edifício Lunardi                            |
| 5 - Edifício Engel           | 10 - Edifício Lavarda                 |                                                  |

Fonte: Vitor Haab, 2023.

NUP: 23081.065073/2024-75

Prioridade: Normal

**Ato de entrega de dissertação/tese**

134.334 - Dissertação e tese

**COMPONENTE**

Ordem	Descrição	Nome do arquivo
24	Produto de pesquisa de dissertação/tese (134.334)	PRODUTO-VITOR M HAAB.pdf

**Assinaturas**

05/07/2024 14:12:34

VITOR MATHEUS HAAB (Aluno de Pós-Graduação - Aluno Regular)  
06.10.22.01.0.0 - PG Profissionalizante em Patrimônio Cultural- Mestrado - 42002010033F7



Código Verificador: 4288729

Código CRC: aa1c55ba

Consulte em: <https://portal.ufsm.br/documentos/publico/autenticacao/assinaturas.html>

